

คู่มือการปฏิบัติงาน

เกี่ยวกับงานบำเหน็จบำนาญ

ของข้าราชการส่วนท้องถิ่น



การมีสิทธิในบำเหน็จบำนาญของข้าราชการส่วนท้องถิ่น ตามพ.ร.บ.
บำเหน็จบำนาญข้าราชการส่วนท้องถิ่น พ.ศ.2500ด้วยเหตุอย่างใดอย่าง
หนึ่ง ดังต่อไปนี้

เหตุทดแทน

- ออกจากราชการเพราะเลิกหรือยุบตำแหน่ง
- ไปดำรงตำแหน่งทางการเมือง
- มีคำสั่งให้ออกโดยไม่มีความผิด

เหตุทุพพลภาพ

- ป่วยเจ็บทุพพลภาพ แพทย์รับรองว่าไม่สามารถปฏิบัติราชการในตำแหน่งต่อไปได้

เหตุสูงอายุ

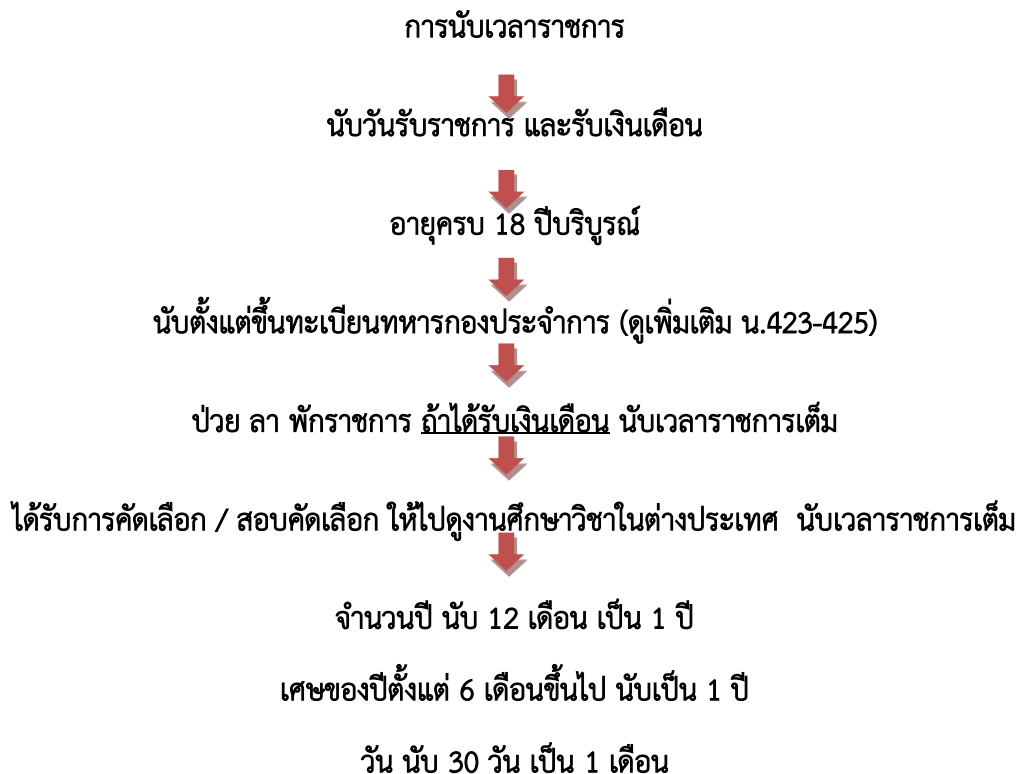
- มีอายุครบ 60 ปีบริบูรณ์
- มีอายุครบ 50 ปีบริบูรณ์ ประสงค์ลาออก ผู้มีอำนาจสั่งอนุญาตให้ลาออกจากราชการ

เหตุรับราชการนาน

- มีเวลาราชการครบ 30 ปีบริบูรณ์
- มีเวลาราชการครบ 25 ปีบริบูรณ์ ประสงค์ลาออก ผู้มีอำนาจสั่งอนุญาตให้ลาออก



เวลาราชการ และการนับเวลาราชการสำหรับคำนวณบำเหน็จบำนาญ ข้าราชการส่วนท้องถิ่น



การนับอายุบุคคล (เกษียณอายุ)

ตัวอย่างการนับ

เกิด 20 มี.ค. 2490 → อายุ 60 ปีบริบูรณ์ →
19 มีนาคม 2550 → พ้นจากราชการ
เมื่อสิ้นปีงบประมาณ 30 กันยายน 2550

เกิด 22 ธ.ค. 2490 → อายุ 60 ปีบริบูรณ์ →
21 ธันวาคม 2550 → เกษียณอายุราชการ
30 กันยายน 2551

เกิด 1 ต.ค. 2490 → อายุ 60 ปีบริบูรณ์ →
30 กันยายน 2550 → พ้นจากราชการ
เมื่อสิ้นปีงบประมาณ 30 กันยายน 2550

เกิด 2 ต.ค. 2490 → อายุ 60 ปีบริบูรณ์ →
1 ตุลาคม 2550 → เกษียณอายุราชการ
30 กันยายน 2551

การคำนวณเงินบำเหน็จบำนาญ

ข้าราชการส่วนท้องถิ่น



บำเหน็จปกติ

เงินตอบแทนความชอบที่ได้รับราชการมาซึ่งจ่ายครั้งเดียว

ออกจากราชการ (ม.18)

ด้วยเหตุใดเหตุหนึ่ง ใน 4 เหตุ



ซึ่งมีเวลาราชการไม่ถึง 10 ปีบริบูรณ์

(ตั้งแต่ 1 ปีขึ้นไป ถึง 9 ปี 5 เดือน)

สมัครใจลาออก (ม.20)

ไม่เข้าเหตุ 4 เหตุ



มีเวลาราชการครบ 10 ปีบริบูรณ์

(ตั้งแต่ 9 ปี 6 เดือน ถึง 24 ปี 5 เดือน)

เงินบำเหน็จ = เงินเดือนเดือนสุดท้าย X จำนวนปีเวลา

บำนาญปกติ

เงินตอบแทนความชอบที่ได้รับราชการมาจ่ายเป็นรายเดือน

ออกจากราชการด้วยเหตุใดเหตุหนึ่ง (ม.12)



ซึ่งมีเวลาราชการตั้งแต่ 10 ปีบริบูรณ์ขึ้นไป (ม.18)

(ตั้งแต่ 9 ปี 6 เดือน ขึ้นไป)

ผู้มีสิทธิรับบำนาญ

จะขอรับบำเหน็จ

แทนได้ (ม.19)

เงินบำนาญ = เงินเดือนเดือนสุดท้าย X จำนวนปีเวลาราชการ

ตัวอย่างการคำนวณบำเหน็จบำนาญปกติ

นาย ค. อายุราชการที่คำนวณได้ 31 ปี เงินเดือนเดือนสุดท้าย 31,750 บาท

นาย ค. ยื่นขอรับบำเหน็จ

$$\begin{aligned}\text{เงินบำเหน็จ} &= \text{เงินเดือนเดือนสุดท้าย} \times \text{จำนวนปีเวลาราชการ} \\ &= 31,750 \times 31 \\ &= 984,250 \text{ บาท}\end{aligned}$$

นาย ค. ยื่นขอรับบำนาญ

$$\begin{aligned}\text{บำนาญปกติ} &= \frac{\text{เงินเดือนเดือนสุดท้าย} \times \text{จำนวนปีเวลาราชการ}}{50} \\ &= \frac{31,750 \times 31}{50} = 19,685.00 \text{ บาท}\end{aligned}$$

บำเหน็จบำนาญพิเศษ

ระหว่างรับราชการ

ทุพพลภาพไม่สามารถรับราชการได้

เหตุปฏิบัติราชการในหน้าที่/
ถูกประทุษร้าย เพราะกระทำการ
ตามหน้าที่ (ม.36)



-ปฏิบัติราชการครั้งคราวนอกเขตตำบลที่ตั้งสำนักงานประจำ
-ปฏิบัติราชการท้องที่อันตรายเสี่ยงต่อโรคภัย (ม.41)



บำนาญพิเศษ (ม.38)

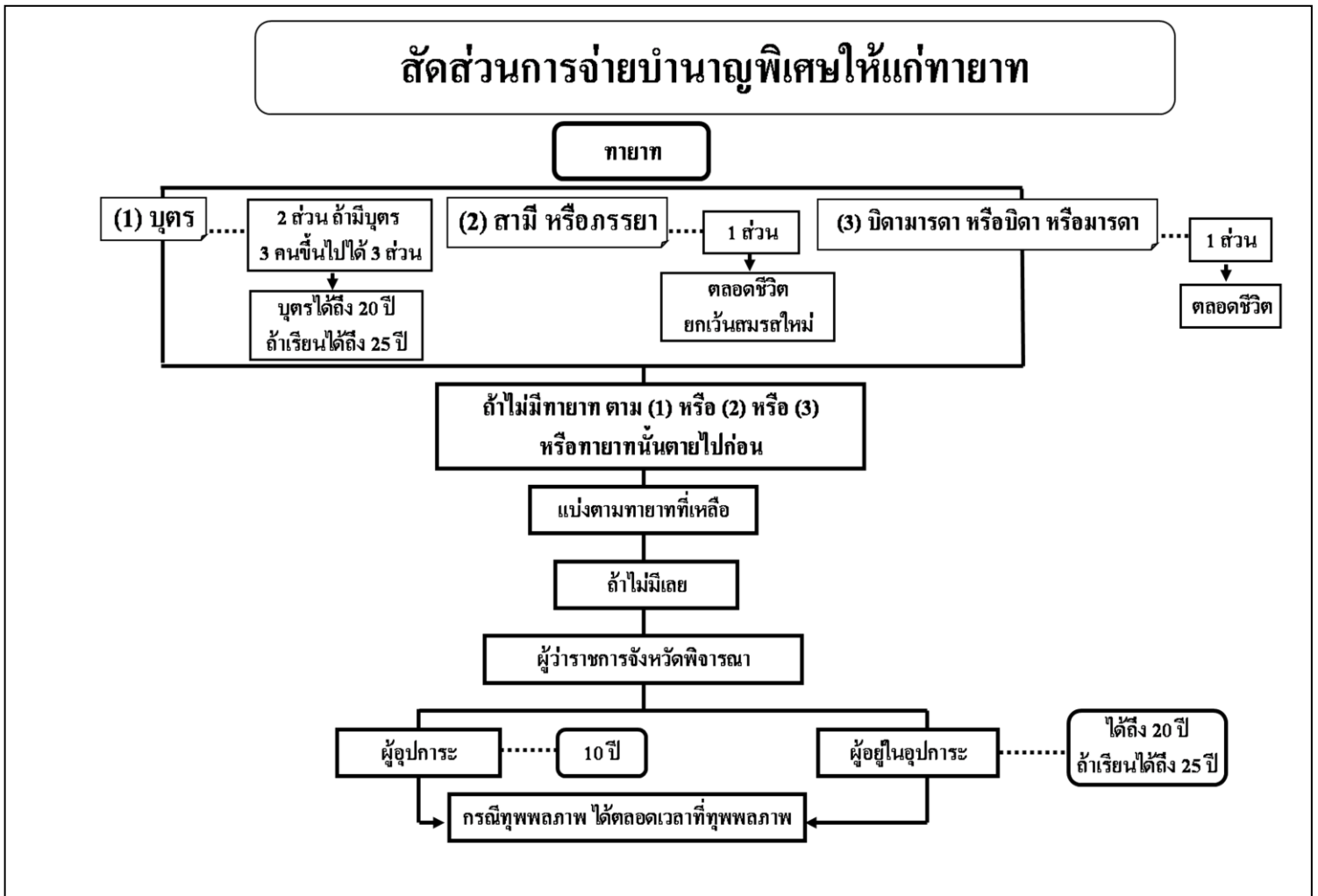
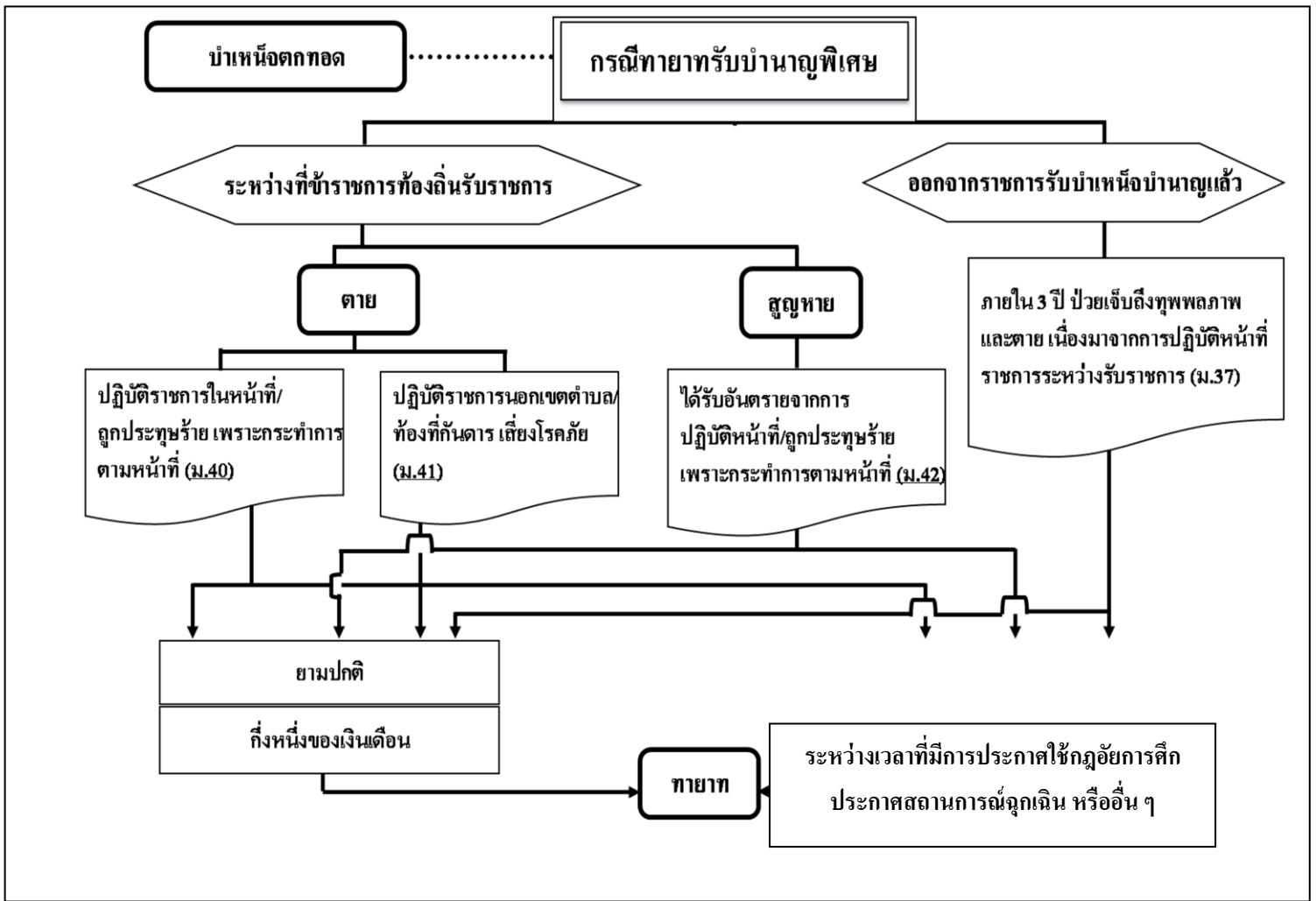


ยามปกติ

ให้มีอัตราตั้งแต่ 5 - 20 ใน 50 ส่วนของเงินเดือน

ตามที่กระทรวงกลาโหมกำหนดในระหว่างเวลาที่มีการรบ/
สงคราม/ปราบปราม/จลาจล/ประกาศสถานการณ์ฉุกเฉิน

ให้มีอัตราตั้งแต่ 30 - 35 ใน 50 ส่วน ของเงินเดือน



ตัวอย่าง การคำนวณบำนาญพิเศษและบำเหน็จตกทอด

นาย ก. ช่างโยธา สังกัด อบต. กรงปินัง จ. ยะลา เริ่มรับราชการ 1 มิ.ย.2548 ให้ออกจากราชการด้วยเหตุถูกยิงด้วยอาวุธปืนเสียชีวิต เมื่อ 14 ธ.ค. 2549 เงินเดือนเดือนสุดท้าย 6,080 บาท

เวลาราชการ (1 มิ.ย. 2548 -14 ธ.ค. 2549)

เวลาราชการปกติ 2549 12 15

2548 6 1

 1 6 14

เวลาราชการวิเศษ - 1 20 (1 มิ.ย. 2548-20 ก.ค. 2548)

รวมเวลาราชการ 1 8 4 = 2 ปี

เงินที่ทายาทจะได้รับ

เงินบำนาญพิเศษ = กึ่งหนึ่งของเงินเดือน (ได้รับการปรับขึ้นเงินเดือนจาก 6,080 เป็น 8,050 บาท)

$$= 8,050 \div 2$$

$$= 4,025 \text{ บาท}$$

บำเหน็จตกทอด = เงินเดือนเดือนสุดท้าย \times ปีที่รับราชการ

$$= 8,050 \times 2 \text{ ปี}$$

$$= 16,100 \text{ บาท}$$

เงินช่วยพิเศษ = เงินเดือนเดือนสุดท้าย \times 3 เท่า

$$= 8,050 \times 3$$



ตัวอย่าง การคำนวณบำนาญพิเศษและบำเหน็จตกทอดข้าราชการ ถ้ายโอน สมาชิก กบข.

นาย ง. ช่างโยธา สังกัด อบต. กรงปินัง จ. ยะลา เริ่มรับราชการ 2 ต.ค.2515 พัฒนาชุมชน จ.ยะลา โอนมา อบต. 1
 ธ.ค.45 ให้ออกจากราชการด้วยเหตุถูกยิงด้วยอาวุธปืนเสียชีวิต เมื่อ 14 ธ.ค. 2549 เงินเดือนเดือนสุดท้าย 32,250 บาท

เวลาราชการ (2 ต.ค. 2515 -14 ธ.ค. 2549)

เวลาราชการปกติ 2549 12 15

2515 11 1 (เริ่มคิด 1 พ.ย. 2515)

34 1 14

30 (2-31 ต.ค. 2515)

34 2 14

เวลาราชการทวีคูณ 3 (7ต.ค.19-5 ม.ค.20)

2 8 (23 ก.พ.34 – 2 พ.ค. 34)

1 5 26 (26 ม.ค. 47 – 20 ก.ค. 48)

รวมเวลาราชการ 36 1 18 (36 + 1 + 17) 36+0.08+0.05 = 36.13 ปี

12 360

เงินที่ทายาทจะได้รับ

1. เงินบำนาญพิเศษ = กึ่งหนึ่งของเงินเดือน (ได้รับการปรับขึ้นเงินเดือนจาก 32,250 เป็น 41,890 บาท

$$= 41,890 \div 2 = 20,945 \text{ บาท}$$

แต่แบ่งจ่ายตามช่วงเวลาราชการก่อนถ่ายโอน และช่วงโอนมา อปท.

ก่อนโอน (2 ต.ค. 15 – 30 พ.ย. 45) 30 ปี 7 เดือน 8 วัน = 30.60 ปี

หลังโอน (1 ธ.ค. 45 – 14 ธ.ค. 49) 5 ปี 6 เดือน 9 วัน = 5.53 ปี

$$\text{บำนาญพิเศษที่รัฐรับภาระ} = \frac{20,945 \times 30.60}{36.13} = 17,739.19 \text{ บาท}$$

$$\text{บำนาญพิเศษที่ อปท.รับภาระ} = 20,945 - 17,739.19 = 3,205.81 \text{ บาท}$$



2. บำเหน็จตกทอด = ได้รับการปรับขึ้นเงินเดือน = 41,890 บาท

$$= 41,890 \times 36.13 \text{ ปี}$$

$$= 1,513,485.70 \text{ บาท}$$

แบ่งจ่ายตามช่วงเวลาราชการก่อนถ่ายโอน และช่วงโอนมา อปท.

$$\text{ที่รัฐรับภาระ} = \frac{1,513,485.70 \times 30.60}{36.13} = 1,281,834 \text{ บาท}$$

$$\text{อปท.รับภาระ} = 1,513,485.70 - 1,281,834 = 231,651.70 \text{ บาท}$$

3. เงินช่วยเหลือ = เงินเดือนเดือนสุดท้าย \times 3 เท่า

$$= 41,890 \times 3$$

$$= 125,670 \text{ บาท (อปท.จ่าย)}$$



เงินบำเหน็จดำรงชีพ

เงินบำเหน็จดำรงชีพ = 15 เท่าของบำนาญรายเดือน แต่ไม่เกิน 400,000 บาท

ผู้รับบำนาญอายุต่ำกว่า 65 ปีบริบูรณ์
รับบำเหน็จดำรงชีพได้ ไม่เกิน 200,000 บาท
(บท.16)

ผู้รับบำนาญ อายุ 65 ปีบริบูรณ์ขึ้นไป
รับบำเหน็จดำรงชีพได้ ไม่เกิน 400,000 บาท
(บท.18)

ขอรับบำเหน็จดำรงชีพได้ตั้งแต่วันที่ 1 ตุลาคม ถึงวันที่ 31 ธันวาคม ของทุกปี

บำเหน็จตกทอด

ข้าราชการส่วนท้องถิ่นที่ถึงแก่ความตาย

เงินเดือนเดือนสุดท้าย x จำนวนปีเวลาราชการ

จ่ายให้แก่ทายาท ของข้าราชการส่วนท้องถิ่นซึ่งถึงแก่ความตายระหว่างรับราชการ ถ้าความตายนั้นมิได้เกิดขึ้นเนื่องจากการประพฤตชั่วอย่างร้ายแรงของตนเอง

ผู้รับบำนาญที่ถึงแก่ความตาย

เงินบำนาญรายเดือน x 30

จ่ายให้แก่ทายาท จำนวน 30 เท่าของเงินบำนาญรายเดือน หักเงินบำเหน็จดำรงชีพที่ผู้รับบำนาญรับไปแล้ว

บำนาญรายเดือน = รวมบำนาญปกติ และบำนาญพิเศษ

(สำหรับสูตรการคำนวณแบบใหม่ (เงินบำนาญ+ช.ค.บ.x30 เท่า) กำลังแก้ไข พ.ร.บ.๗ แต่จะให้มียกเว้นหลังถึง 1 ก.พ. 2551)

เงินช่วยเหลือพิเศษ

ข้าราชการส่วนท้องถิ่นถึงแก่ความตาย

เงินเดือนเต็มเดือน x 3

การสั่งจ่ายเงินช่วยเหลือพิเศษ อนุโลมตาม ม.23

แห่ง พ.ร.ฎ. เงินเดือน เงินปีฯ พ.ศ.2535

จ่ายจากงบประมาณขององค์กรปกครองส่วนท้องถิ่น

ผู้รับบำนาญถึงแก่ความตาย

เงินบำนาญ + เงินเพิ่ม 25 % + เงิน ช.ค.บ. x 3

การสั่งจ่ายเงินช่วยเหลือพิเศษ ตาม ข้อ 30

แห่งระเบียบ มท.ว่าด้วยเงินบำเหน็จ

บำนาญฯ พ.ศ.2546

การจ่ายให้แก่ทายาท

1. ข้าราชการส่วนท้องถิ่นซึ่งถึงแก่กรรม หรือผู้รับบำนาญซึ่งถึงแก่กรรม ได้แสดงเจตนาไว้เป็นหนังสือยื่นต่อต้นสังกัด ตามแบบ บ.ท.10

2. หากมิได้ระบุไว้ ให้จ่ายแก่บุคคลตามลำดับ ดังนี้

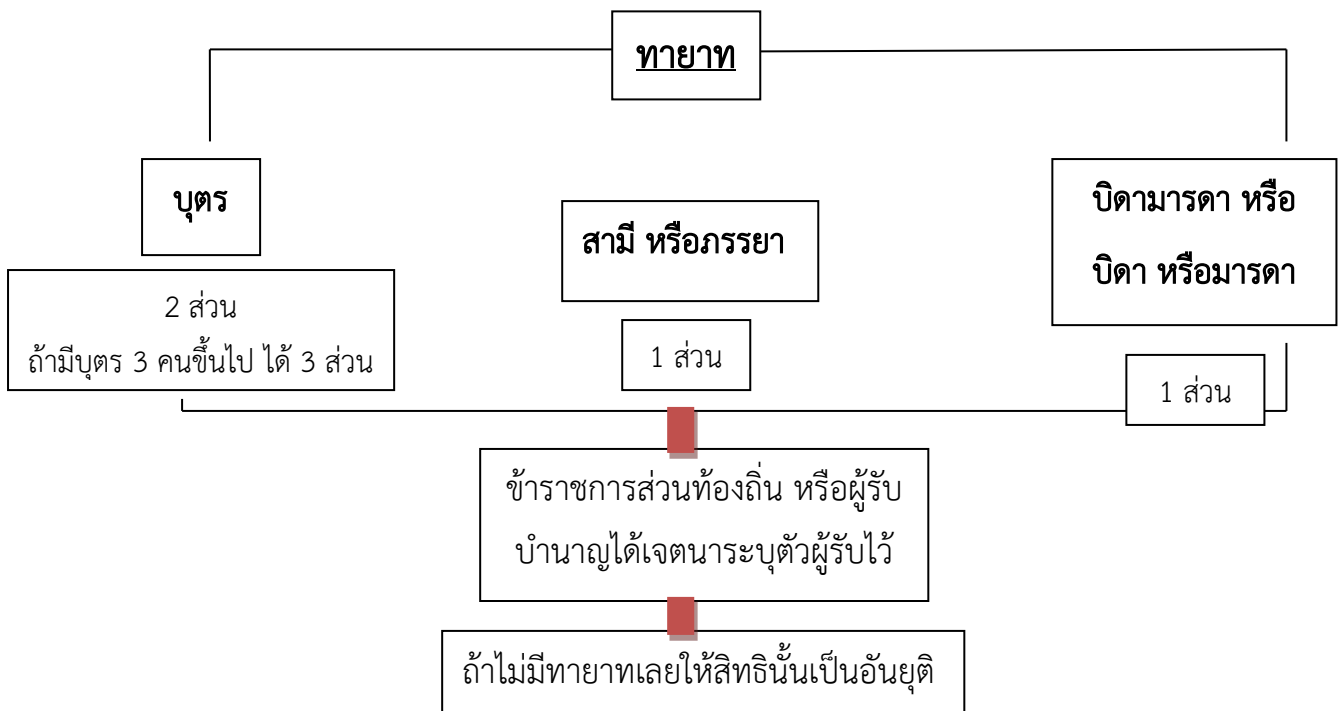
2.1 คู่สมรส 2.2 บุตร 2.3 บิดามารดา

เงื่อนไข

(1) บุคคลลำดับก่อนมีชีวิตอยู่ ลำดับถัดไปไม่มีสิทธิ

(2) บุคคลในลำดับเดียวกันมีหลายคน (บุตร) สามารถมอบหมายเป็นหนังสือ หรือให้บุคคลหนึ่งบุคคลใดที่จัดการศพ

การแบ่งส่วนบำเหน็จตกทอดให้ทายาท



สรุปบำเหน็จบำนาญ

