

# แผนพัฒนาท้องถิ่น

(๒๕๖๖-๒๕๗๐)

แก้ไขครั้งที่ ๑/๒๕๖๖



องค์การบริหารส่วนตำบลเมืองมาย

อำเภอแจ้ห่ม จังหวัดลำปาง



ประกาศองค์การบริหารส่วนตำบลเมืองมาย  
เรื่อง ประกาศใช้แผนพัฒนาท้องถิ่น (พ.ศ.๒๕๖๖-๒๕๗๐) แก้ไข ครั้งที่ ๑/๒๕๖๖

ตามที่องค์การบริหารส่วนตำบลเมืองมาย ได้จัดทำแผนพัฒนาท้องถิ่น (พ.ศ.๒๕๖๖-๒๕๗๐) แก้ไข ครั้งที่ ๑ /๒๕๖๖ ตามระเบียบกระทรวงมหาดไทยว่าด้วยการจัดทำแผนพัฒนาขององค์กรปกครองส่วนท้องถิ่น พ.ศ.๒๕๔๘ และแก้ไขเพิ่มเติมถึง (ฉบับที่ ๓) พ.ศ. ๒๕๖๑ โดยได้รับความเห็นชอบจากผู้บริหารท้องถิ่นแล้ว นั้น

อาศัยอำนาจความในหมวดที่ ๔ ข้อ ๒๑ แห่งระเบียบกระทรวงมหาดไทยว่าด้วยการจัดทำแผนพัฒนาขององค์กรปกครองส่วนท้องถิ่น พ.ศ.๒๕๔๘ และแก้ไขเพิ่มเติมถึง (ฉบับที่ ๓) พ.ศ. ๒๕๖๑ จึงประกาศใช้แผนพัฒนาท้องถิ่น (พ.ศ.๒๕๖๖-๒๕๗๐) แก้ไขครั้งที่ ๑ /๒๕๖๖ เพื่อใช้เป็นแนวทางในการพัฒนาในปีงบประมาณ พ.ศ.๒๕๖๖-๒๕๗๐ ต่อไป รายละเอียดตามเอกสารที่แนบมาพร้อมนี้

จึงประกาศให้ทราบโดยทั่วกัน

ประกาศ ณ วันที่ ๒ เดือน พฤษภาคม พ.ศ. ๒๕๖๖

( นายตีบ บุญยืน )

นายกองค์การบริหารส่วนตำบลเมืองมาย

## หลักการและเหตุผล

เนื่องด้วยองค์การบริหารส่วนตำบลเมืองมายได้จัดทำแผนพัฒนาท้องถิ่น (พ.ศ. ๒๕๖๖ - ๒๕๗๐) ไปแล้วนั้น และมีความจำเป็นที่จะต้องแก้ไขแผนพัฒนาท้องถิ่น (พ.ศ. ๒๕๖๖ - ๒๕๗๐) ครั้งที่ ๑/๒๕๖๖ ให้ถูกต้องตามที่กระทรวงมหาดไทย ได้แจ้งให้องค์กรปกครองส่วนท้องถิ่นนำเหตุผลในแผนพัฒนาเศรษฐกิจและสังคมแห่งชาติ ฉบับที่ ๑๓ มาจัดทำรายละเอียดที่มีความสอดคล้องหรือเชื่อมโยงกับยุทธศาสตร์ชาติ ๒๐ ปี แผนพัฒนาจังหวัด/กลุ่มจังหวัด/ภาค ยุทธศาสตร์การพัฒนาขององค์กรปกครองส่วนท้องถิ่นในเขตจังหวัด และยุทธศาสตร์องค์กรปกครองส่วนท้องถิ่น ในส่วนที่ ๒ ยุทธศาสตร์ขององค์กรปกครองส่วนท้องถิ่น และส่วนที่ ๓ การนำแผนพัฒนาท้องถิ่นไปสู่การปฏิบัติ โดยเป็นอำนาจของผู้บริหารท้องถิ่นในการดำเนินการตามระเบียบกระทรวงมหาดไทยว่าด้วยการจัดทำแผนพัฒนาขององค์กรปกครองส่วนท้องถิ่น พ.ศ. ๒๕๔๘ และที่แก้ไขเพิ่มเติมข้อ ๔ และ ข้อ ๒๑ มาดำเนินการโดยอนุโลม และให้ใช้เป็นการแก้ไขแผนพัฒนาท้องถิ่น ทั้งนี้ ให้ดำเนินการแล้วเสร็จภายใน ๑๒๐ วัน นับแต่วันประกาศในราชกิจจานุเบกษา กรณีองค์กรปกครองส่วนท้องถิ่นไม่อาจดำเนินการแล้วเสร็จตามเวลาที่กำหนดดังกล่าว ให้ผู้บริหารท้องถิ่นดำเนินการตามความเห็นสมควรและให้นำแนวทางการดำเนินงานตามหนังสือกระทรวงมหาดไทย ที่ มท ๐๘๑๐.๓/ว ๑๒๓๙ ลงวันที่ ๒๑ กุมภาพันธ์ ๒๕๖๕ มาเป็นแนวทางในการปฏิบัติด้วย รายละเอียดตามหนังสือกระทรวงมหาดไทย ที่ มท ๐๘๑๐.๓/ว ๖๐๘๖ ลงวันที่ ๑๙ สิงหาคม ๒๕๖๕ เรื่อง ชักซ้อมแนวทางปฏิบัติการใช้แผนพัฒนาท้องถิ่นขององค์กรปกครองส่วนท้องถิ่นเพื่อจัดทำบริการสาธารณะหรือกิจกรรมสาธารณะ ปัจจุบันได้มีการประกาศใช้แผนพัฒนาเศรษฐกิจและสังคมแห่งชาติ ฉบับที่ ๑๓ (พ.ศ. ๒๕๖๖ - ๒๕๗๐) ราชกิจจานุเบกษา เมื่อวันที่ ๑ พฤศจิกายน ๒๕๖๕

ดังนั้น เพื่อให้การแก้ไขโครงการพัฒนาในแผนพัฒนาท้องถิ่น (พ.ศ. ๒๕๖๖ - ๒๕๗๐) เป็นไปด้วยความถูกต้อง ตามระเบียบและหนังสือกระทรวงมหาดไทยดังกล่าว นายองค์การบริหารส่วนตำบลเมืองมาย จึงอนุมัติแก้ไขแผนพัฒนาท้องถิ่น (พ.ศ. ๒๕๖๖ - ๒๕๗๐) ครั้งที่ ๑/๒๕๖๖ และดำเนินการประกาศใช้ต่อไป

# รายละเอียดแผนพัฒนาท้องถิ่น (พ.ศ. ๒๕๖๖ - ๒๕๗๐) แก้ไข ครั้งที่ ๑/๒๕๖๖ องค์การบริหารส่วนตำบลเมืองมาย อำเภอแจ้ห่ม จังหวัดลำปาง

## ส่วนที่ ๒

### ยุทธศาสตร์การพัฒนากองครปกครองส่วนท้องถิ่น

ข้อ ๑.๒ แผนพัฒนาเศรษฐกิจและสังคมแห่งชาติ ฉบับที่ ๑๒ รายละเอียดแก้ไขใหม่ ดังนี้

ข้อ ๑.๒ แผนพัฒนาเศรษฐกิจและสังคมแห่งชาติ ฉบับที่ ๑๓ (พ.ศ. ๒๕๖๖ - ๒๕๗๐)

ในการจัดทำแผนพัฒนาท้องถิ่น ต้องมีความเชื่อมโยงของยุทธศาสตร์ในภาพรวม (Strategy linkage) ความเชื่อมโยงในเชิงยุทธศาสตร์ที่เชื่อมต่อกันเพื่อให้เกิดภาพรวม (Overview) การเชื่อมโยงจากจุดหนึ่งไปจุดหนึ่งในเชิงยุทธศาสตร์ โดยสามารถนำเข้าสู่รอยต่อที่เข้าหากันได้อย่างกลมกลืนแม้ว่าจะเรียกชื่อที่แตกต่างกันก็ตามแต่ก็สามารถเดินทางไปด้วยกันได้ ในเชิงยุทธศาสตร์เป็นการเชื่อมโยงความสัมพันธ์ระหว่างยุทธศาสตร์ระดับมหภาคกับยุทธศาสตร์ขององค์การปกครองส่วนท้องถิ่น ได้แก่ (๑) ยุทธศาสตร์ชาติ ๒๐ ปี (๒) แผนพัฒนาเศรษฐกิจและสังคมแห่งชาติ (๓) การกำหนดเป้าหมายการพัฒนาที่ยั่งยืน (Sustainable Development Goals: SDGs) (๔) แผนพัฒนาจังหวัด/กลุ่มจังหวัด/ภาค (๕) ยุทธศาสตร์การพัฒนาขององค์การปกครองส่วนท้องถิ่นในเขตจังหวัด และ (๖) ยุทธศาสตร์ขององค์การปกครองส่วนท้องถิ่น การกำหนดและการวิเคราะห์ความเชื่อมโยงองค์รวมที่นำไปสู่การพัฒนาท้องถิ่นจากยุทธศาสตร์ทุกระดับ มีความสัมพันธ์หรือเชื่อมโยงกันอย่างไร เพื่อให้การพัฒนาท้องถิ่นสอดคล้องกับยุทธศาสตร์ระดับมหภาค และยุทธศาสตร์ขององค์การปกครองส่วนท้องถิ่น ประกอบด้วย (๑) วิสัยทัศน์ (๒) ยุทธศาสตร์ (๓) เป้าประสงค์ (๔) ตัวชี้วัด (๕) ค่าเป้าหมาย (๖) กลยุทธ์ และ (๗) จุดยืนทางยุทธศาสตร์ ซึ่งองค์การบริหารส่วนตำบลเมืองมาย ได้จัดทำแผนพัฒนาท้องถิ่น (พ.ศ. ๒๕๖๖ - ๒๕๗๐) ที่มีความเชื่อมโยงของยุทธศาสตร์ดังกล่าว และเชื่อมโยงกับแผนพัฒนาเศรษฐกิจและสังคมแห่งชาติ ฉบับที่ ๑๓ ด้วย โดยนำหมุดหมายในแผนพัฒนาเศรษฐกิจและสังคมแห่งชาติ ฉบับที่ ๑๓ มาจัดทำรายละเอียดที่มีความสอดคล้องหรือเชื่อมโยงกับยุทธศาสตร์ชาติ ๒๐ ปี แผนพัฒนาจังหวัด/กลุ่มจังหวัด/ภาค ยุทธศาสตร์การพัฒนาขององค์การปกครองส่วนท้องถิ่นในเขตจังหวัด และยุทธศาสตร์องค์การปกครองส่วนท้องถิ่น ซึ่งมารายละเอียดดังนี้

แผนพัฒนาเศรษฐกิจและสังคมแห่งชาติ ฉบับที่ ๑๓ (พ.ศ. ๒๕๖๖ - ๒๕๗๐) มีสถานะเป็นแผน ระดับที่ ๒ ซึ่งเป็นกลไกที่สำคัญในการแปลงยุทธศาสตร์ชาติไปสู่การปฏิบัติ และใช้เป็นกรอบสำหรับการจัดทำแผนระดับที่ ๓ เพื่อให้การดำเนินงานของภาคีการพัฒนาที่เกี่ยวข้อง สามารถสนับสนุนการบรรลุเป้าหมายตามยุทธศาสตร์ชาติตามกรอบระยะเวลาที่คาดหวังไว้ได้ โดยพระราชบัญญัติสภาพัฒนาการเศรษฐกิจและสังคมแห่งชาติ พ.ศ. ๒๕๖๑ บัญญัติให้แผนพัฒนาเศรษฐกิจและสังคมแห่งชาติ ฉบับที่ ๑๒ มีผลบังคับใช้ถึงวันที่ ๓๐ กันยายน ๒๕๖๕ ส่งผลให้กรอบระยะเวลา ๕ ปี ของแผนพัฒนาเศรษฐกิจและสังคมแห่งชาติ ฉบับที่ ๑๓ เริ่มต้น ณ วันที่ ๑ ตุลาคม ๒๕๖๕ ครอบคลุมปีงบประมาณ พ.ศ. ๒๕๖๖ - ๒๕๗๐ ซึ่งเป็นระยะ ๕ ปี ที่สองของยุทธศาสตร์ชาติ ทั้งนี้ การจัดทำแผนพัฒนาฯ ฉบับที่ ๑๓ อยู่บนความตั้งใจที่จะให้แผนมีจุดเน้น และเป้าหมายของการพัฒนาที่เป็นรูปธรรมสามารถบ่งบอกทิศทางการพัฒนาที่ชัดเจน ที่ประเทศควรมุ่งไปในระยะ ๕ ปี ถัดไป โดยเป็นผลที่เกิดจากกระบวนการสังเคราะห์ข้อมูลอย่างรอบด้าน ทั้งสถานะของทุนในมิติต่างๆ บทเรียนของการพัฒนาที่ผ่านมาตลอดจนการเปลี่ยนแปลงของปัจจัยและเงื่อนไขที่มีอิทธิพลต่อสภาพพหุต่างๆ ของประเทศ รวมถึงการสนับสนุนให้ภาคีการพัฒนาทุกภาคส่วนเข้ามามีส่วนร่วมในการแลกเปลี่ยนความคิดเห็นอย่างกว้างขวางตั้งแต่ในขั้นตอนการกำหนดกรอบทิศทางของแผน ไปจนถึงการยกร่างแผน นอกจากนี้การจัดทำแผนพัฒนาฯ ฉบับที่ ๑๓ ยังอยู่ในช่วงเวลาที่ทั่วโลก รวมถึงประเทศไทยต้องเผชิญกับข้อจำกัดที่หลากหลาย

ประการที่เป็นผลสืบเนื่องจากสถานการณ์การแพร่ระบาดของโควิด -๑๙ ซึ่งไม่เพียงแต่ก่อให้เกิดการเจ็บป่วยและเสียชีวิตของประชากร แต่ยังส่งผลให้เกิดเงื่อนไขทางเศรษฐกิจ และการดำเนินชีวิตของประชาชนทุกกลุ่ม นอกจากนี้ ในระยะของแผนพัฒนาฯ ฉบับที่ ๑๓ ยังเป็นช่วงเวลาที่แนวโน้มของการพัฒนาของเทคโนโลยีอย่างก้าวกระโดด การเปลี่ยนแปลงสภาพภูมิอากาศที่มีความรุนแรงเพิ่มขึ้น การเป็นสังคมสูงวัยของประเทศไทยและหลายประเทศทั่วโลก ตลอดจนการเปลี่ยนแปลงด้านภูมิรัฐศาสตร์ระหว่างประเทศ ดังนั้น การขับเคลื่อนการพัฒนาประเทศท่ามกลางกระแสแนวโน้มการเปลี่ยนแปลงดังกล่าวจึงต้องให้ความสำคัญกับการเสริมสร้างความเข้มแข็งจากภายในให้สามารถเติบโตต่อไปได้อย่างมั่นคงท่ามกลางความผันแปรที่เกิดขึ้นรอบด้าน และคำนึงถึงผลประโยชน์ของประเทศทั้งทางเศรษฐกิจ สังคมและสิ่งแวดล้อมอย่างยั่งยืน

ในการกำหนดทิศทางของแผนพัฒนาฯ ฉบับที่ ๑๓ ให้ประเทศสามารถก้าวข้ามความท้าทายต่าง ๆ เพื่อให้ “ประเทศไทยมีความมั่นคง มั่งคั่ง ยั่งยืน เป็นประเทศพัฒนาแล้ว ด้วยการพัฒนาตามหลักปรัชญาของเศรษฐกิจพอเพียง” ตามเจตนารมณ์ของยุทธศาสตร์ชาติ ได้อาศัยหลักการและแนวคิด ๔ ประการ ดังนี้

**๑. หลักปรัชญาของเศรษฐกิจพอเพียง**

**๒. การสร้างความสามารถในการแข่งขัน**

**๓. เป้าหมายการพัฒนาอย่างยั่งยืนของสหประชาชาติ**

**๔. การพัฒนาเศรษฐกิจชีวภาพ เศรษฐกิจหมุนเวียน เศรษฐกิจสีเขียว**

เพื่อถ่ายทอดเป้าหมายหลักไปสู่ภาพของการขับเคลื่อนที่ชัดเจนในลักษณะของวาระการพัฒหน้าที่เอื้อให้เกิดการทำงานร่วมกันของหลายหน่วยงาน และหลายภาคส่วนในการผลักดันการพัฒนาเรื่องใดเรื่องหนึ่งให้เกิดผลได้อย่างเป็นรูปธรรม แผนพัฒนาฯ ฉบับที่ ๑๓ จึงได้กำหนดจุดหมายการพัฒนา จำนวน ๑๓ หมุดหมาย ซึ่งเป็นการบ่งบอกถึงสิ่งที่ประเทศไทยปรารถนาจะ “เป็น” หรือมุ่งหวังจะ “มี” เพื่อสะท้อนประเด็นการพัฒนาที่มีลำดับความสำคัญสูงต่อการพลิกโฉมประเทศไทยสู่ “สังคมก้าวหน้า เศรษฐกิจสร้างมูลค่าอย่างยั่งยืน” โดยหมุดหมายทั้ง ๑๓ ประการ แบ่งออกได้เป็น ๔ มิติ ดังนี้

**๑. มิติภาคการผลิตและบริการเป้าหมาย ประกอบไปด้วย**

หมุดหมายที่ ๑ ไทยเป็นประเทศชั้นนำด้านสินค้าเกษตรและเกษตรแปรรูปมูลค่าสูง

หมุดหมายที่ ๒ ไทยเป็นจุดหมายของการท่องเที่ยวที่เน้นคุณภาพและความยั่งยืน

หมุดหมายที่ ๓ ไทยเป็นฐานการผลิตยานยนต์ไฟฟ้าที่สำคัญของโลก

หมุดหมายที่ ๔ ไทยเป็นศูนย์กลางทางการแพทย์และสุขภาพมูลค่าสูง

หมุดหมายที่ ๕ ไทยเป็นประตูการค้าการลงทุนและยุทธศาสตร์ทางโลจิสติกส์ที่สำคัญของ

ภูมิภาค

หมุดหมายที่ ๖ ไทยเป็นศูนย์กลางอุตสาหกรรมอิเล็กทรอนิกส์อัจฉริยะและอุตสาหกรรม

ดิจิทัลของอาเซียน

**๒. มิติโอกาสและความเสมอภาคทางเศรษฐกิจและสังคม ประกอบไปด้วย**

หมุดหมายที่ ๗ ไทยมีวิสาหกิจขนาดกลางและขนาดย่อมที่เข้มแข็ง มีศักยภาพสูง และสามารถแข่งขันได้

หมุดหมายที่ ๘ ไทยมีพื้นที่และเมืองอัจฉริยะที่น่าอยู่ ปลอดภัย เติบโตได้อย่างยั่งยืน

หมุดหมายที่ ๙ ไทยมีความยากจนข้ามรุ่นลดลง และมีความคุ้มครองทางสังคมที่เพียงพอ

เหมาะสม

**๓. มิติความยั่งยืนของทรัพยากรธรรมชาติและสิ่งแวดล้อม**

หมวดหมู่ที่ ๑๐ ไทยมีเศรษฐกิจหมุนเวียนและสังคมคาร์บอนต่ำ

หมวดหมู่ที่ ๑๑ ไทยสามารถลดความเสี่ยง และผลกระทบจากภัยธรรมชาติและการ

เปลี่ยนแปลงสภาพภูมิอากาศ

**๔. มิติปัจจัยผลักดันการพลิกโฉมประเทศ**

หมวดหมู่ที่ ๑๒ ไทยมีกำลังคนสมรรถนะสูง มุ่งเรียนรู้อย่างต่อเนื่อง ตอบโจทย์การพัฒนา

แห่งอนาคต

หมวดหมู่ที่ ๑๓ ไทยมีภาครัฐที่ทันสมัย มีประสิทธิภาพ และตอบโจทย์ประชาชน

ความเชื่อมโยงระหว่างหมวดหมู่การพัฒนา กับเป้าหมายหลักแสดงไว้ในแผนภาพที่ ๓.๑ โดยหมวดหมู่การพัฒนาที่กำหนดขึ้นเป็นประเด็นที่มีลักษณะเชิงบูรณาการที่ครอบคลุมการพัฒนา ตั้งแต่ในระดับต้นน้ำจนถึงปลายน้ำ และสามารถนำไปสู่ผลพัฒนา ทั้งในมิติเศรษฐกิจ สังคม ทรัพยากรธรรมชาติและสิ่งแวดล้อมไปพร้อมๆ กัน ทำให้หมวดหมู่แต่ละประการ สามารถสนับสนุนเป้าหมายหลักได้มากกว่าหนึ่งข้อ นอกจากนี้การพัฒนาภายใต้แต่ละหมวดหมู่ไม่ได้แยกขาดจากกัน แต่มีการสนับสนุนหรือเอื้อประโยชน์ซึ่งกันและกัน

แผนภาพที่ ๓.๑ ความเชื่อมโยงระหว่างพัฒนาการพัฒนาด้านเป้าหมายหลัก



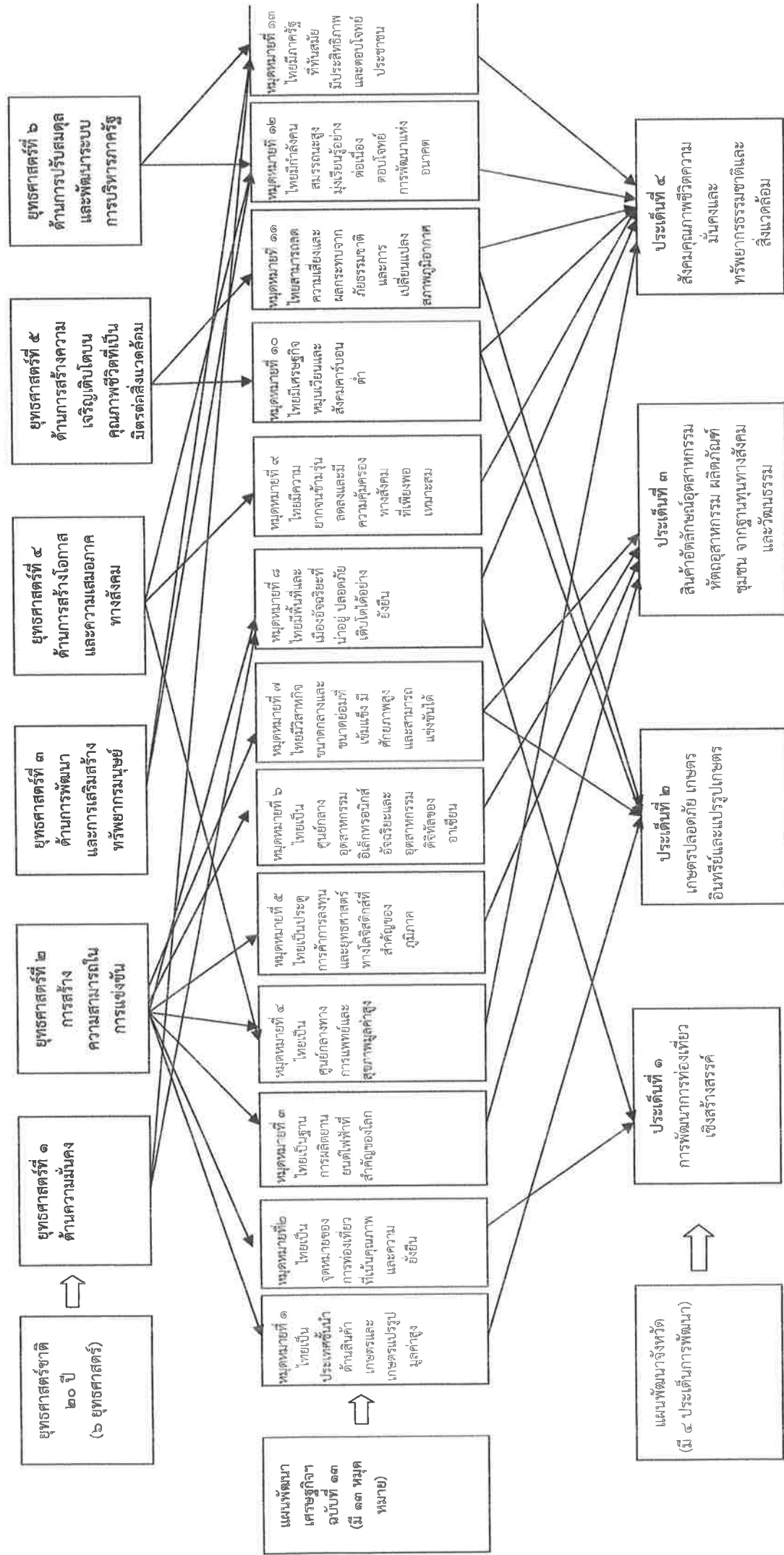
๒.๔ ความเชื่อมโยงของยุทธศาสตร์

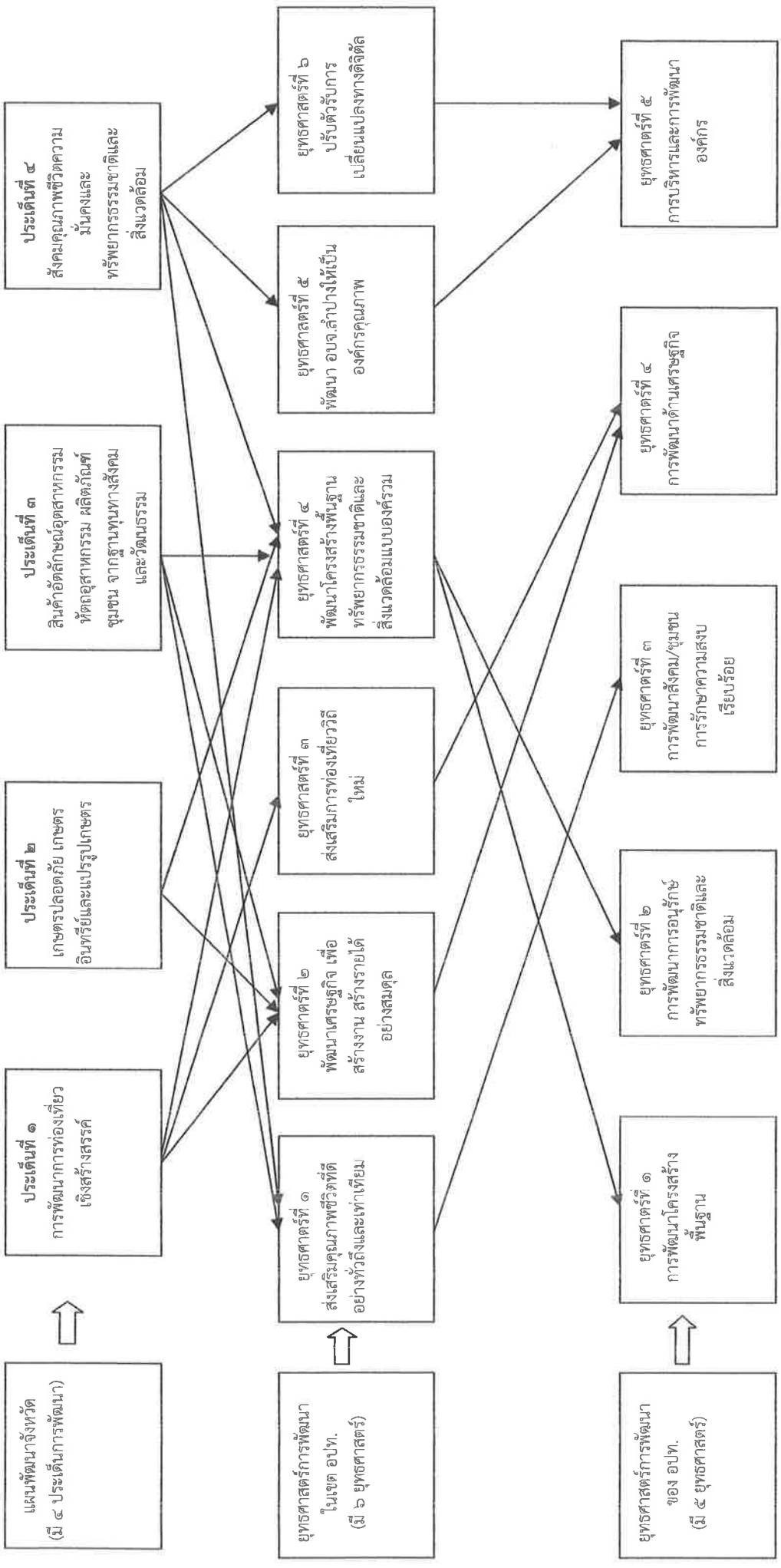
ยุทธศาสตร์ของ อปท.	ยุทธศาสตร์ชาติ ๒๐ ปี	แผนพัฒนาเศรษฐกิจฉบับที่ ๑๓	แผนพัฒนาจังหวัด	ยุทธศาสตร์การพัฒนา ในเขต อปท.
๑. ยุทธศาสตร์การพัฒนา โครงสร้างพื้นฐาน	๒. ด้านการสร้างความสามารถ ในการแข่งขัน	หมวดภายใต้ ๑ ไทยเป็นประเทศชั้นนำด้านสินค้า เกษตรและเกษตรแปรรูปมูลค่าสูง หมวดภายใต้ ๕ ไทยเป็นประเทศการค้าการลงทุนและ ยุทธศาสตร์ทางโลจิสติกส์ที่สำคัญของภูมิภาค หมวดภายใต้ ๘ ไทยมีพื้นที่และเมืองอัจฉริยะที่ อยู่ปลอดภัยเติบโตได้อย่างยั่งยืน	ประเด็นที่ ๑ การพัฒนาการท่องเที่ยวเชิงสร้างสรรค์ ประเด็นที่ ๒ เกษตรปลอดภัย เกษตรอินทรีย์และ แปรรูปเกษตร ประเด็นที่ ๓ สินค้าอัตลักษณ์อุตสาหกรรม หัตถ อุตสาหกรรม ผลิตภัณฑ์ชุมชน จากฐานทุนทางสังคม และวัฒนธรรม ประเด็นที่ ๔ สังคม คุณภาพชีวิตความมั่นคง และ ทรัพยากรธรรมชาติสิ่งแวดล้อม	ยุทธศาสตร์ที่ ๔ พัฒนา โครงสร้างพื้นฐาน ทรัพยากรธรรมชาติและ สิ่งแวดล้อมแบบองค์รวม
๒. ยุทธศาสตร์การพัฒนาการ อนุรักษ์ทรัพยากรธรรมชาติและ สิ่งแวดล้อม	๕. ด้านการสร้างการเติบโตบน คุณภาพชีวิตที่เป็นมิตรต่อ สิ่งแวดล้อม	หมวดภายใต้ ๑๐ ไทยมีเศรษฐกิจหมุนเวียนและ สังคมคาร์บอนต่ำ	ประเด็นที่ ๔ สังคม คุณภาพชีวิตความมั่นคง และ ทรัพยากรธรรมชาติและสิ่งแวดล้อม	ยุทธศาสตร์ที่ ๔ พัฒนา โครงสร้างพื้นฐาน ทรัพยากรธรรมชาติและ สิ่งแวดล้อมแบบองค์รวม
๓. ยุทธศาสตร์การพัฒนา สังคม/ชุมชนและการรักษา ความสงบเรียบร้อย	๑. ด้านความมั่นคง ๓. ด้านการพัฒนาและ เสริมสร้างศักยภาพทรัพยากร มนุษย์ ๔. ด้านการสร้างโอกาสและ ความเสมอภาคทางสังคม	หมวดภายใต้ ๔ ไทยเป็นศูนย์กลางทางการแพทย์ และสุขภาพมูลค่าสูง หมวดภายใต้ ๘ ไทยมีพื้นที่และเมืองอัจฉริยะที่ น่าอยู่ ปลอดภัยเติบโตอย่างยั่งยืน หมวดภายใต้ ๙ ไทยมีความยากจนข้ามรุ่นลดลง และมีความคุ้มครองทางสังคมที่เพียงพอเหมาะสม หมวดภายใต้ ๑๒ ไทยมีกำลังคนสมรรถนะสูง มุ่ง เรียนรู้อย่างต่อเนื่อง ตอบโจทย์การพัฒนาแห่ง อนาคต	ประเด็นที่ ๓ สินค้าอัตลักษณ์อุตสาหกรรม หัตถ อุตสาหกรรม ผลิตภัณฑ์ชุมชน จากฐานทุนทางสังคม และวัฒนธรรม ประเด็นที่ ๔ สังคม คุณภาพชีวิตความมั่นคง และ ทรัพยากรธรรมชาติและสิ่งแวดล้อม	ยุทธศาสตร์ที่ ๑ ส่งเสริม คุณภาพชีวิตที่อย่างทั่วถึง และเท่าเทียม
๔. ยุทธศาสตร์พัฒนาด้าน เศรษฐกิจ	๒. ด้านการสร้างความสามารถ ในการแข่งขัน ๔. ด้านการสร้างโอกาสและ ความเสมอภาคทางสังคม	หมวดภายใต้ ๑ ไทยเป็นประเทศชั้นนำด้านสินค้า เกษตรและเกษตรแปรรูปมูลค่าสูง หมวดภายใต้ ๒ ไทยเป็นจุดหมายของการท่องเที่ยวที่ เน้นคุณภาพและความยั่งยืน	ประเด็นที่ ๑ การพัฒนาการท่องเที่ยวเชิงสร้างสรรค์ ประเด็นที่ ๒ เกษตรปลอดภัย เกษตรอินทรีย์และ แปรรูปเกษตร	ยุทธศาสตร์ที่ ๒ พัฒนา เศรษฐกิจ เพื่อสร้างงาน สร้าง รายได้ อย่างสมดุล ยุทธศาสตร์ที่ ๓ ส่งเสริมการ ท่องเที่ยววิถีใหม่

ยุทธศาสตร์ของ อบท.	ยุทธศาสตร์ชาติ ๒๐ ปี	แผนพัฒนาเศรษฐกิจฉบับที่ ๑๓	แผนพัฒนาจังหวัด	ยุทธศาสตร์การพัฒนา ในเขต อบท
๔. ยุทธศาสตร์พัฒนาด้านเศรษฐกิจ		<p>หมวดหมายที่ ๗ ไทยมีวิสาหกิจขนาดกลางและขนาดย่อมที่เข้มแข็ง มีศักยภาพสูง และสามารถแข่งขันได้</p> <p>หมวดหมายที่ ๑๐ ไทยมีเศรษฐกิจหมุนเวียนและสังคมคาร์บอนต่ำ</p>		
๕. ยุทธศาสตร์ด้านการบริหารและพัฒนาองค์กร	๖. ด้านการปรับสมดุลและพัฒนาระบบการบริหารภาครัฐ	<p>หมวดหมายที่ ๑๓ ไทยมีภาครัฐที่ทันสมัยมีประสิทธิภาพ และตอบโจทย์ประชาชน</p>	<p>ประเด็นที่ ๔ สังคม คุณภาพชีวิตความมั่นคง และทรัพยากรธรรมชาติและสิ่งแวดล้อม</p>	<p>ยุทธศาสตร์ที่ ๕ พัฒนา อบจ. ถ้าเป็นไปได้เป็นองค์กรคุณภาพ</p> <p>ยุทธศาสตร์ที่ ๖ ปรับตัวรับการเปลี่ยนแปลงทางดิจิทัล</p>



๒.๔ ตารางความเชื่อมโยงของยุทธศาสตร์ในภาพรวม





# บัญชีแผนพัฒนาท้องถิ่น(๒๕๖๖-๒๕๗๐) แก้ไขครั้งที่ ๑ / ๒๕๖๖

องค์การบริหารส่วนตำบลเมืองมาย

อำเภอแจ้ห่ม จังหวัดลำปาง

รายละเอียดโครงการแผนพัฒนาท้องถิ่น (๒๕๖๖ - ๒๕๗๐) แก้ไขครั้งที่ ๑ / ๒๕๖๖  
 รายละเอียดโครงการพัฒนาท้องถิ่น (๒๕๖๖ - ๒๕๗๐) องค์การบริหารส่วนตำบลเมืองมาย

- ก. ยุทธศาสตร์จังหวัด ประเด็นที่ ๒ เกษตรปลอดภัย เกษตรอินทรีย์และแปรรูปการเกษตร  
 ข. ยุทธศาสตร์องค์การบริหารส่วนท้องถิ่นในเขตจังหวัด ที่ ๔. การพัฒนาโครงสร้างพื้นฐาน ทักษะการรวมชาติ และสิ่งแวดล้อมของครัวรวม  
 ยุทธศาสตร์ที่ ๑ การพัฒนาด้านโครงสร้างพื้นฐาน

๑.๒ แผนงานยุทธศาสตร์และการโยธา

ที่	โครงการ	วัตถุประสงค์	เป้าหมาย (ผลผลิตโครงการ)	งบประมาณ					ตัวชี้วัด (kpi)	ผลที่คาดว่าจะ ได้รับ	หน่วยงานที่ รับผิดชอบ	เหตุผลที่ แก้ไข
				๒๕๖๖ (บาท)	๒๕๖๗ (บาท)	๒๕๖๘ (บาท)	๒๕๖๙ (บาท)	๒๕๗๐ (บาท)				
๑	<b>รายละเอียดเดิม</b> แผนพัฒนาท้องถิ่น (พ.ศ. ๒๕๖๖-๒๕๗๐) หน้าที่ ๓๒ โครงการวางกล่องเก็บ ป้องกันตลิ่งพัง ห้วยแม่ บ้านแม่เงิน หมู่ที่ ๑	๑. เพื่อป้องกันกรกัด เซาะของน้ำป้องกัน การเกิดอุทกภัย	วางกล่องเก็บ ป้องกันตลิ่งพัง ห้วยแม่ สี บ้านแม่เงิน หมู่ที่ ๑	๕๐๐,๐๐๐	-	-	-	-	ประชาชนร้อยละ ๘๐ ได้ ประโยชน์จาก โครงการ	ได้ป้องกันกร กัดเซาะของน้ำ ป้องกันกรเกิด อุทกภัย	กองช่าง	
	<b>รายละเอียดที่แก้ไข</b> โครงการวางกล่องเก็บ ป้องกันตลิ่งพัง ห้วยแม่ บ้านแม่เงิน หมู่ที่ ๑	๑. เพื่อป้องกันกรกัด เซาะของน้ำป้องกัน การเกิดอุทกภัย	วางกล่องเก็บบรรจุ หินใหญ่ขนาดยาว ๒๖ เมตร สูง ๓๐ เมตร	๑๖๐,๗๐๐	-	-	-	-	ประชาชนร้อยละ ๘๐ ได้ ประโยชน์จาก โครงการ	ได้ป้องกันกร กัดเซาะของน้ำ ป้องกันกรเกิด อุทกภัย	กองช่าง	เนื่องจาก แก้ไข เป้าหมาย ผลผลิต โครงการและ งบประมาณ

รายละเอียดโครงการแผนพัฒนาท้องถิ่น (๒๕๖๖ - ๒๕๗๐) แก้ไขครั้งที่ ๑ / ๒๕๖๖  
รายละเอียดโครงการพัฒนาท้องถิ่น (๒๕๖๖ - ๒๕๗๐) องค์การบริหารส่วนตำบลเมืองมาย

- ก. ยุทธศาสตร์จังหวัด ประเด็นที่ ๒ เกษตรปลอดภัย เกษตรอินทรีย์และแปรรูปการเกษตร  
ข. ยุทธศาสตร์องค์การปกครองส่วนท้องถิ่นในเขตจังหวัด ที่ ๔. การพัฒนาโครงสร้างพื้นฐาน ทรพยากรธรรมชาติ และสิ่งแวดล้อมแบบองค์รวม  
ยุทธศาสตร์ที่ ๑ การพัฒนาคำโสมโครงสร้างพื้นฐาน  
๑.๒ แผนงานอนุตสาหกรรมและการโยธา

ที่	โครงการ	วัตถุประสงค์	เป้าหมาย (ผลผลิตโครงการ)	งบประมาณ					ตัวชี้วัด (kpi)	ผลที่คาดว่าจะ ได้รับ	หน่วยงานที่ รับผิดชอบ	เหตุผลที่ แก้ไข
				๒๕๖๖ (บาท)	๒๕๖๗ (บาท)	๒๕๖๘ (บาท)	๒๕๖๙ (บาท)	๒๕๗๐ (บาท)				
๒	รายละเอียดเดิม แผนพัฒนาท้องถิ่น (พ.ศ. ๒๕๖๖-๒๕๗๐) เพิ่มเติม ครั้งที่ ๑ หน้า ๑ โครงการก่อสร้างราง ระบายน้ำจากบ้านนาย นิพนธ์ ดงตั้ง ถึงฝายน้ำ ห้วยแมชิ บ้านแม่เป็น หมู่ที่ ๑ <b>รายละเอียดที่แก้ไข</b> โครงการก่อสร้างราง ระบายน้ำ พร้อมฝายปิด และวางท่อระบายน้ำ พร้อมบ่อพักหน้าบ้านนาย นิพนธ์ ดงตั้ง บ้านแม่ เป็น หมู่ที่ ๑	๑. เพื่อแก้ไขปัญหา การระบายของน้ำ ไม่ให้น้ำท่วมขังถนน	ก่อสร้างรางระบายน้ำ จากบ้านนาย นิพนธ์ ดงตั้ง ถึงฝายน้ำห้วย แมชิ  รางระบายน้ำกว้าง ๐.๔๐ ม. ลึกเฉลี่ย ๐.๔๕ ม. ยาว ๔๕ ม. พร้อมฝายปิด และวางท่อ ระบายน้ำ คสล. ขนาด ๓๐.๔๐ ม. จำนวน ๒๔ ท่อน บ่อพัก ๒ บ่อ	๘๐๐,๐๐๐	๘๐๐,๐๐๐	๘๐๐,๐๐๐	๘๐๐,๐๐๐	๘๐๐,๐๐๐	ประชาชนร้อยละ ๘๐ ได้ ประโยชน์จาก โครงการ	มีระบบราง ระบายน้ำอย่าง มีประสิทธิภาพ	กองช่าง	เนื่องจาก แก้ไข เป้าหมาย ผลผลิต โครงการและ งบประมาณ

**รายละเอียดโครงการแผนพัฒนาท้องถิ่น (๒๕๖๖ - ๒๕๗๐) แก้ไขครั้งที่ ๑ / ๒๕๖๖**  
**รายละเอียดโครงการพัฒนาท้องถิ่น (๒๕๖๖ - ๒๕๗๐) องค์การบริหารส่วนตำบลเมืองมาย**

- ก. ยุทธศาสตร์จังหวัด ประเด็นที่ ๒ เกษตรปลอดภัย เกษตรอินทรีย์และแปรรูปการเกษตร  
 ข. ยุทธศาสตร์องค์การปกครองส่วนท้องถิ่นในเขตจังหวัด ที่ ๔. การพัฒนาโครงสร้างพื้นฐาน ทรพยากรธรรมชาติ และสิ่งแวดล้อมของครัวรวม  
 ยุทธศาสตร์ที่ ๑ การพัฒนาค้าโครงสร้างพื้นฐาน

**๑.๒ แผนงานอุตสาหกรรมและการโยธา**

ที่	โครงการ	วัตถุประสงค์	เป้าหมาย (ผลผลิตโครงการ)	งบประมาณ					ตัวชี้วัด (kpi)	ผลที่คาดว่าจะ ได้รับ	หน่วยงานที่ รับผิดชอบ	เหตุผลที่ แก้ไข
				๒๕๖๖ (บาท)	๒๕๖๗ (บาท)	๒๕๖๘ (บาท)	๒๕๖๙ (บาท)	๒๕๗๐ (บาท)				
๓	<b>รายละเอียดเดิม</b> แผนพัฒนาท้องถิ่น (พ.ศ. ๒๕๖๖-๒๕๗๐) เพิ่มเติมครั้งที่๑ หน้าที่ ๓๐ โครงการก่อสร้างถนน คสล.ภายในหมู่บ้าน พร้อมวางท่อส่งแก๊ส ป้องกันถนนบ้านนางาม หมู่ที่ ๓	๑. เพื่อให้ประชาชน เกิดความสะดวกใน การสัญจรไปมา	ก่อสร้างถนน คสล. ภายในหมู่บ้าน พร้อม วางท่อส่งแก๊ส	๓๐๐,๐๐๐	๓๐๐,๐๐๐	๓๐๐,๐๐๐	๓๐๐,๐๐๐	๓๐๐,๐๐๐	ประชาชนร้อยละ ๘๐ ได้ ประโยชน์จากการใช้ถนน	สามารถ อุปบัติเหตุที่จะ เกิดขึ้นได้	กองช่าง	
	<b>รายละเอียดที่แก้ไข</b> โครงการก่อสร้างถนน คสล.ภายในหมู่บ้าน พร้อมวางท่อส่งแก๊ส ป้องกันถนนบ้านนางาม หมู่ที่ ๓	๑. เพื่อให้ประชาชน เกิดความสะดวกใน การสัญจรไปมา	ถนน คสล.กว้าง ๓ เมตร ยาว ๙ เมตร หน้า ๐.๑๕ เมตร พร้อมวาง ท่อส่งแก๊สเป็นบรรจุดิน ใหญ่ป้องกันถนน ด้านข้าง	๑๕๐,๐๐๐	-	-	-	-	ประชาชนร้อยละ ๘๐ ได้ ประโยชน์จาก โครงการ	สามารถ อุปบัติเหตุที่จะ เกิดขึ้นได้	กองช่าง	เนื่องจาก แก้ไข เป้าหมาย ผลผลิต โครงการและ งบประมาณ

รายละเอียดโครงการพัฒนาท้องถิ่น (๒๕๖๖ - ๒๕๗๐) แก้ไขครั้งที่ ๑ /๒๕๖๖

รายละเอียดโครงการพัฒนาท้องถิ่น (๒๕๖๖ - ๒๕๗๐) องค์การบริหารส่วนตำบลเมืองมาย

- ก. ยุทธศาสตร์จังหวัด ประเด็นที่ ๒ เกษตรปลอดภัย เศรษฐกิจสีเขียว และแปรรูปการเกษตร  
 ข. ยุทธศาสตร์องค์การปกครองส่วนท้องถิ่นในเขตจังหวัด ที่ ๔. การพัฒนาโครงสร้างพื้นฐาน ทรัพยากรธรรมชาติ และสิ่งแวดล้อมของครัวรวม  
 ยุทธศาสตร์ที่ ๑ การพัฒนาด้านโครงสร้างพื้นฐาน

๑.๒ แผนงานอุตสาหกรรมและการโยธา

ที่	โครงการ	วัตถุประสงค์	เป้าหมาย (ผลผลิตโครงการ)	งบประมาณ					ตัวชี้วัด (kpi)	ผลที่คาดว่าจะได้รับ	หน่วยงานที่รับผิดชอบ	เหตุผลที่ แก้ไข
				๒๕๖๖ (บาท)	๒๕๖๗ (บาท)	๒๕๖๘ (บาท)	๒๕๖๙ (บาท)	๒๕๗๐ (บาท)				
๔	รายละเอียดเดิม แผนพัฒนาท้องถิ่น (พ.ศ. ๒๕๖๖-๒๕๗๐) เพิ่มเติม ครั้งที่ ๑ หน้า ที่ ๑๐ โครงการเปลี่ยนผืนป่า ระบายน้ำจากแผนปูน เป็นผืนป่าในหมู่บ้านแม่ งาม หมู่ที่ ๔	วัตถุประสงค์ ๑. เพื่อแก้ไขปัญหา การระบายของน้ำ ภายในหมู่บ้าน	เป้าหมาย (ผลผลิตโครงการ) เปลี่ยนผืนป่า ระบายน้ำจากแผนปูน เป็นผืนป่า ผืนป่า ๑ ๐.๕๐ เมตร ยาว ๑ เมตร จำนวน ๗๕ ผา	๑,๕๐๐,๐๐๐	๑,๕๐๐,๐๐๐	๑,๕๐๐,๐๐๐	๑,๕๐๐,๐๐๐	๑,๕๐๐,๐๐๐	ประชาชนร้อยละ ๘๐ ได้ประโยชน์จากโครงการ	ประชาชนได้รับความสะดวกและสามารถลดอุบัติเหตุที่เกิดขึ้นได้	กองช่าง	เนื่องจากแก้ไขเป้าหมายผลผลิตโครงการและงบประมาณ
	รายละเอียดที่แก้ไข โครงการปรับปรุงผืนป่า ระบายน้ำจากแผนปูน เป็นผืนป่า บ้านไผ่งาม หมู่ที่ ๔	วัตถุประสงค์ ๑. เพื่อแก้ไขปัญหา การระบายของน้ำ ภายในหมู่บ้าน	ผืนป่า ๑ ๐.๕๐ เมตร ยาว ๑ เมตร จำนวน ๗๕ ผา	๑๕๐,๐๐๐	๓๐๐,๐๐๐	-	-	-	ประชาชนร้อยละ ๘๐ ได้ประโยชน์จากโครงการ	ประชาชนได้รับความสะดวกและสามารถลดอุบัติเหตุที่เกิดขึ้นได้	กองช่าง	

รายละเอียดโครงการพัฒนาท้องถิ่น (๒๕๖๖ - ๒๕๗๐) แก้ไขครั้งที่ ๑ / ๒๕๖๖

รายละเอียดโครงการพัฒนาท้องถิ่น (๒๕๖๖ - ๒๕๗๐) องค์การบริหารส่วนตำบลเมืองมาย

ก. ยุทธศาสตร์จังหวัด ประเด็นที่ ๒ เกษตรปลอดภัย เกษตรอินทรีย์และแปรรูปการเกษตร

ข. ยุทธศาสตร์องค์การปกครองส่วนท้องถิ่นในเขตจังหวัด ที่ ๔. การพัฒนาโครงสร้างพื้นฐาน ทรพยากรธรรมชาติ และสิ่งแวดล้อมของครัววม

ยุทธศาสตร์ที่ ๑ การพัฒนาด้านโครงสร้างพื้นฐาน

๑.๒ แผนงานอุตสาหกรรมและการโยธา

ที่	โครงการ	วัตถุประสงค์	เป้าหมาย (ผลผลิตโครงการ)	งบประมาณ					ตัวชี้วัด (kpi)	ผลที่คาดว่าจะได้รับ	หน่วยงานที่รับผิดชอบ	เหตุผลที่แก้ไข
				๒๕๖๖ (บาท)	๒๕๖๗ (บาท)	๒๕๖๘ (บาท)	๒๕๖๙ (บาท)	๒๕๗๐ (บาท)				
๕	<p><b>รายละเอียดเดิม</b>                      แผนพัฒนาท้องถิ่น (พ.ศ. ๒๕๖๖-๒๕๗๐) เพิ่มเติมครั้งที่ ๑ หน้าที่ ๑๑</p> <p>โครงการก่อสร้างวางระบายน้ำภายในหมู่บ้านพร้อมฝาทัด บ้านไผ่แพะ หมู่ที่ ๕</p> <p><b>รายละเอียดที่แก้ไข</b>                      โครงการก่อสร้างวางระบายน้ำภายในหมู่บ้านพร้อมฝาทัด (ขอยหน้าบ้านนายสงัด หน้าขึ้น) บ้านไผ่แพะ หมู่ที่ ๕</p>	<p>วัตถุประสงค์</p> <p>๑. เพื่อแก้ไขปัญหาการระบายของน้ำภายในหมู่บ้าน</p> <p>๑. เพื่อแก้ไขปัญหาการระบายของน้ำภายในหมู่บ้าน</p>	<p>เป้าหมาย (ผลผลิตโครงการ)</p> <p>ก่อสร้างวางระบายน้ำภายในหมู่บ้านพร้อมฝาทัด</p> <p>กว้าง ๐.๓๐ เมตร ยาว ๓๐ เมตร ลึกเฉลี่ย ๐.๓๐ พร้อมฝาทัด</p>	<p>๑,๐๐๐,๐๐๐</p> <p>๑,๐๐๐,๐๐๐</p> <p>๑,๐๐๐,๐๐๐</p> <p>๑,๐๐๐,๐๐๐</p> <p>๑,๐๐๐,๐๐๐</p> <p>๑,๐๐๐,๐๐๐</p>	<p>๑,๐๐๐,๐๐๐</p> <p>๑,๐๐๐,๐๐๐</p> <p>๑,๐๐๐,๐๐๐</p> <p>๑,๐๐๐,๐๐๐</p> <p>๑,๐๐๐,๐๐๐</p> <p>๑,๐๐๐,๐๐๐</p>	<p>๑,๐๐๐,๐๐๐</p> <p>๑,๐๐๐,๐๐๐</p> <p>๑,๐๐๐,๐๐๐</p> <p>๑,๐๐๐,๐๐๐</p> <p>๑,๐๐๐,๐๐๐</p> <p>๑,๐๐๐,๐๐๐</p>	<p>๑,๐๐๐,๐๐๐</p> <p>๑,๐๐๐,๐๐๐</p> <p>๑,๐๐๐,๐๐๐</p> <p>๑,๐๐๐,๐๐๐</p> <p>๑,๐๐๐,๐๐๐</p> <p>๑,๐๐๐,๐๐๐</p>	<p>ประชาชนร้อยละ ๘๐ ได้ประโยชน์จากโครงการ</p> <p>ประชาชนร้อยละ ๘๐ ได้ประโยชน์จากโครงการ</p>	<p>มีระบบการระบายน้ำอย่างมีประสิทธิภาพ</p> <p>มีระบบการระบายน้ำอย่างมีประสิทธิภาพ</p>	<p>กองช่าง</p> <p>กองช่าง</p>	<p>เนื่องจากแก้ไขเป้าหมายผลผลิตโครงการและงบประมาณ</p>	



รายละเอียดโครงการพัฒนาท้องถิ่น (๒๕๖๖ - ๒๕๗๐) แก้ไขครั้งที่ ๑ / ๒๕๖๖

รายละเอียดโครงการพัฒนาท้องถิ่น (๒๕๖๖ - ๒๕๗๐) องค์การบริหารส่วนตำบลเมือมอญ

- ก. ยุทธศาสตร์จังหวัด ประเด็นที่ ๒ เกษตรปลอดภัย เกษตรอินทรีย์และแปรรูปการเกษตร  
 ข. ยุทธศาสตร์องค์การปกครองส่วนท้องถิ่นในเขตจังหวัด ที่ ๔. การพัฒนาโครงสร้างพื้นฐาน ทักษะการรวมชาติ และสิ่งแวดล้อมของครัวรวม  
 ยุทธศาสตร์ที่ ๑ การพัฒนาด้านโครงสร้างพื้นฐาน

๑.๒ แผนงานอุตสาหกรรมและการโยธา

ที่	โครงการ	วัตถุประสงค์	เป้าหมาย (ผลผลิตโครงการ)	งบประมาณ					ตัวชี้วัด (kpi)	ผลที่คาดว่าจะ ได้รับ	หน่วยงานที่ รับผิดชอบ	เหตุผลที่ แก้ไข
				๒๕๖๖ (บาท)	๒๕๖๗ (บาท)	๒๕๖๘ (บาท)	๒๕๖๙ (บาท)	๒๕๗๐ (บาท)				
๖	รายละเอียดเดิม แผนพัฒนาท้องถิ่น (พ.ศ. ๒๕๖๖-๒๕๗๐) เพิ่มเติม ครั้งที่ ๑ หน้า ๑ โครงการก่อสร้าง ถนน คสล.สายหน้าบ้านนายบุญ เลย วงศ์สิงห์ ถึงอ่างเก็บ น้ำแม่ตา บ้านนาใหม่ หมู่ ที่ ๒ <b>รายละเอียดที่แก้ไข</b> โครงการก่อสร้างถนน คสล.หน้าบ้านนายบุญเลย วงศ์สิงห์ ถึงอ่างเก็บน้ำ แม่ตา บ้านนาใหม่ หมู่ที่ ๒	วัตถุประสงค์ ๑. เพื่อให้ประชาชน เกิดความสะดวกใน การสัญจรไป-มา	เป้าหมาย (ผลผลิตโครงการ) ก่อสร้าง ถนน คสล.สาย หน้าบ้านนายบุญเลย วงศ์สิงห์ บ้านนาใหม่ หมู่ที่ ๒  กว้าง ๔ เมตร ยาว ๖๔ เมตร ทนทาน ๐.๑๕ เมตร	๕๐๐,๐๐๐	๕๐๐,๐๐๐	๕๐๐,๐๐๐	๕๐๐,๐๐๐	๕๐๐,๐๐๐	ประชาชนร้อยละ ๘๐ ได้ ประโยชน์จาก โครงการ  ประชาชนร้อยละ ๘๐ ได้ ประโยชน์จาก โครงการ	ประชาชนมีถนน ในการสัญจรไป มาได้อย่าง สะดวกและ ปลอดภัย  ประชาชนมีถนน ในการสัญจรไป มาได้อย่าง สะดวกและ ปลอดภัย	กองช่าง          กองช่าง	เนื่องจาก แก้ไข เป้าหมาย ผลผลิต โครงการและ งบประมาณ

รายละเอียดโครงการพัฒนาท้องถิ่น (๒๕๖๖ - ๒๕๗๐) แก้ไขครั้งที่ ๑ /๒๕๖๖

รายละเอียดโครงการพัฒนาท้องถิ่น (๒๕๖๖ - ๒๕๗๐) องค์การบริหารส่วนตำบลเมืองมาย

- ก. ยุทธศาสตร์จังหวัด ประเด็นที่ ๒ เกษตรปลอดภัย เกษตรอินทรีย์และแปรรูปการเกษตร  
 ข. ยุทธศาสตร์องค์การปกครองส่วนท้องถิ่นในเขตจังหวัด ที่ ๔. การพัฒนาโครงสร้างพื้นฐาน ทรัพยากรธรรมชาติ และสิ่งแวดล้อมของครัวรวม  
 ยุทธศาสตร์ที่ ๑ การพัฒนาด้านโครงสร้างพื้นฐาน

๑.๒ แผนงานอุตสาหกรรมและการโยธา

ที่	โครงการ	วัตถุประสงค์	เป้าหมาย (ผลผลิตโครงการ)	งบประมาณ					ตัวชี้วัด (kpi)	ผลที่คาดว่าจะ ได้รับ	หน่วยงานที่ รับผิดชอบ	เหตุผลที่ แก้ไข
				๒๕๖๖ (บาท)	๒๕๖๗ (บาท)	๒๕๖๘ (บาท)	๒๕๖๙ (บาท)	๒๕๗๐ (บาท)				
๗	รายละเอียดเดิม แผนพัฒนาท้องถิ่น (พ.ศ. ๒๕๖๖-๒๕๗๐) เพิ่มเติม ครั้งที่๑ หน้าที่ ๕ โครงการก่อสร้างถนน คสล.หน้าบ้านนายสมบุญ ดีมาก ถึงหน้าบ้านนาง ปัทมา ไปตลาด บ้านไม่ ทอง หมู่ที่ ๖ <b>รายละเอียดที่แก้ไข</b> โครงการก่อสร้างถนน คสล.หน้าบ้านนายบุญเคย วงศ์สิงห์ ถึงอ่างเก็บน้ำ แม่ตา บ้านนาใหม่ หมู่ที่ ๒	วัตถุประสงค์ ๑. เพื่อให้ประชาชน เกิดความสะดวกใน การสัญจรไป-มา	เป้าหมาย (ผลผลิตโครงการ) ก่อสร้างถนน คสล.หน้า บ้านนายสมบุญ ดีมาก ถึงหน้าบ้านนางปัทมา ไปตลาด บ้านไม่ทอง หมู่ที่ ๖ กว้าง ๓ เมตร ยาว ๓๔ เมตร หน้า ๐.๑๕ เมตร	๘๐,๐๐๐	๘๐,๐๐๐	๘๐,๐๐๐	๘๐,๐๐๐	๘๐,๐๐๐	ประชาชนร้อยละ ๘๐ ได้ ประโยชน์จาก โครงการ	ประชาชนมีถนน ในการสัญจรไป มาได้อย่าง สะดวกและ ปลอดภัย	กองช่าง	เนื่องจาก แก้ไข เป้าหมาย ผลผลิต โครงการและ งบประมาณ

รายละเอียดโครงการแผนพัฒนาท้องถิ่น (๒๕๖๖ - ๒๕๗๐) แก้ไขครั้งที่ ๑ /๒๕๖๖

รายละเอียดโครงการพัฒนาแผนพัฒนาท้องถิ่น (๒๕๖๖ - ๒๕๗๐) องค์การบริหารส่วนตำบลเมืองมาย

ก. ยุทธศาสตร์จังหวัด ประเด็นที่ ๒ เกษตรปลอดภัย เกษตรอินทรีย์และแปรรูปการเกษตร

ข. ยุทธศาสตร์องค์กรปกครองส่วนท้องถิ่นในเขตจังหวัด ที่ ๔. การพัฒนาโครงสร้างพื้นฐาน ทรพยากรธรรมชาติ และสิ่งแวดล้อมของครัววม

ยุทธศาสตร์ที่ ๑ การพัฒนาด้านโครงสร้างพื้นฐาน

๑.๒ แผนงานอุตสาหกรรมและการโยธา

ที่	โครงการ	วัตถุประสงค์	เป้าหมาย (ผลผลิตโครงการ)	งบประมาณ					ตัวชี้วัด (kpi)	ผลที่คาดว่าจะ ได้รับ	หน่วยงานที่ รับผิดชอบ	เหตุผลที่ แก้ไข
				๒๕๖๖ (บาท)	๒๕๖๗ (บาท)	๒๕๖๘ (บาท)	๒๕๖๙ (บาท)	๒๕๗๐ (บาท)				
๘	<b>รายละเอียดเดิม</b> แผนพัฒนาท้องถิ่น (พ.ศ. ๒๕๖๖-๒๕๗๐) เพิ่มเติม ครั้งที่ ๑ หน้าที่ ๖ โครงการก่อสร้าง ถนน คสล.หน้าบ้านนายเสาร์ วงศ์สิงห์ ถึงบ้านนายพนม ทองสุข บ้านไม่ทอง หมู่ที่ ๖	๑. เพื่อให้ประชาชน เกิดความสะดวกใน การสัญจรไป-มา	โครงการก่อสร้าง ถนน คสล.หน้าบ้านนายเสาร์ วงศ์สิงห์ ถึงบ้านนาย พนม ทองสุข บ้านไม่ ทอง หมู่ที่ ๖	๑๒๐,๐๐๐	๑๒๐,๐๐๐	๑๒๐,๐๐๐	๑๒๐,๐๐๐	๑๒๐,๐๐๐	ประชาชนร้อยละ ๘๐ ได้ ประโยชน์จาก โครงการ	ประชาชนมีถนน ในการสัญจรไป มาได้อย่าง สะดวกและ ปลอดภัย	กองช่าง	
	<b>รายละเอียดที่แก้ไข</b> โครงการก่อสร้าง ถนน คสล.หน้าบ้านนายเสาร์ วงศ์สิงห์ ถึงบ้านนายพนม ทองสุข บ้านไม่ทอง หมู่ที่ ๖	๑. เพื่อให้ประชาชน เกิดความสะดวกใน การสัญจรไป-มา	กว้าง ๓ เมตร ยาว ๕๐ เมตร หน้า ๐.๑๕ เมตร	๘๘,๐๐๐	-	-	-	-	ประชาชนร้อยละ ๘๐ ได้ ประโยชน์จาก โครงการ	ประชาชนมีถนน ในการสัญจรไป มาได้อย่าง สะดวกและ ปลอดภัย	กองช่าง	เนื่องจาก แก้ไข เป้าหมาย ผลผลิต โครงการและ งบประมาณ

- รายละเอียดโครงการพัฒนาท้องถิ่น (๒๕๖๖ - ๒๕๗๐) แก้ไขครั้งที่ ๑ /๒๕๖๖
- รายละเอียดโครงการพัฒนาท้องถิ่น (๒๕๖๖ - ๒๕๗๐) องค์การบริหารส่วนตำบลเมืองมาย
- ก. ยุทธศาสตร์จังหวัด ประเด็นที่ ๒ เกษตรปลอดภัย เกษตรอินทรีย์และแปรรูปการเกษตร
- ข. ยุทธศาสตร์องค์การปกครองส่วนท้องถิ่นในเขตจังหวัด ที่ ๔. การพัฒนาโครงสร้างพื้นฐาน ทรัพยากรธรรมชาติ และสิ่งแวดล้อมของครัววม
- ยุทธศาสตร์ที่ ๑ การพัฒนาด้านโครงสร้างพื้นฐาน
- ๑.๒ แผนงานอุตสาหกรรมและการโยธา

ที่	โครงการ	วัตถุประสงค์	เป้าหมาย (ผลผลิตโครงการ)	งบประมาณ					ตัวชี้วัด (kpi)	ผลที่คาดว่าจะ ได้รับ	หน่วยงานที่ รับผิดชอบ	เหตุผลที่ แก้ไข
				๒๕๖๖ (บาท)	๒๕๖๗ (บาท)	๒๕๖๘ (บาท)	๒๕๖๙ (บาท)	๒๕๗๐ (บาท)				
๑๐	<b>รายละเอียดเดิม</b> แผนพัฒนาท้องถิ่น (พ.ศ. ๒๕๖๖-๒๕๗๐) เพิ่มเติม ครั้งที่ ๒ หน้าที่ ๔ โครงการซ่อมแซมฝาย หลวง บ้านนางาม หมู่ที่ ๓	๑.เพื่อแก้ปัญหาไว้ใช้ ในการเกษตร	ฝายกว้าง ๖ เมตร ยาว ๒๐ เมตร	๒๐๐,๐๐๐	-	-	-	-	ร้อยละของ ประชาชนมีน้ำ ใช้ในการเกษตร อย่างเพียงพอ	ประชาชนมีน้ำ ใช้ในการเกษตร อย่างเพียงพอ	กองช่าง	
	<b>รายละเอียดที่แก้ไข</b> โครงการปรับปรุงฝาย หลวง บ้านนางาม หมู่ที่ ๓	๑.เพื่อแก้ปัญหาไว้ใช้ ในการเกษตร	สันฝายกว้าง ๒๐ เมตร สูง ๒ เมตร	๒๐๐,๐๐๐	-	-	-	-	ร้อยละของ ประชาชนมีน้ำ ใช้ในการเกษตร อย่างเพียงพอ	ประชาชนมีน้ำ ใช้ในการเกษตร อย่างเพียงพอ	กองช่าง	เนื่องจาก แก้ไขข้อ โครงการ

รายละเอียดโครงการแผนพัฒนาท้องถิ่น (๒๕๖๖ - ๒๕๗๐) แก้ไขครั้งที่ ๑ / ๒๕๖๖

รายละเอียดโครงการพัฒนาแผนพัฒนาท้องถิ่น (๒๕๖๖ - ๒๕๗๐) องค์การบริหารส่วนตำบลเมืองมาย

ก. ยุทธศาสตร์จังหวัด ประเด็นที่ ๕ ด้านความมั่นคง ทรพยากรธรรมชาติและสิ่งแวดล้อม ปลอดภัย มั่นคง ยั่งยืน

ข. ยุทธศาสตร์องค์การบริหารส่วนท้องถิ่นในเขตจังหวัด ที่ ๔. การพัฒนาโครงสร้างพื้นฐาน ทรพยากรธรรมชาติ และสิ่งแวดล้อมของกรม

ยุทธศาสตร์ที่ ๒ การอนุรักษ์ทรัพยากรธรรมชาติและสิ่งแวดล้อม

๑.๒ แผนงานเกษตรและชุมชน

ที่	โครงการ	วัตถุประสงค์	เป้าหมาย (ผลผลิตโครงการ)	งบประมาณ					ตัวชี้วัด (kpi)	ผลที่คาดว่าจะ ได้รับ	หน่วยงานที่ รับผิดชอบ	เหตุผลที่ แก้ไข
				๒๕๖๖ (บาท)	๒๕๖๗ (บาท)	๒๕๖๘ (บาท)	๒๕๖๙ (บาท)	๒๕๗๐ (บาท)				
๑	รายละเอียดเดิม แผนพัฒนาท้องถิ่น (พ.ศ. ๒๕๖๖-๒๕๗๐)หน้าที่ ๓๓๓ โครงการหมู่บ้านสะอาด ชุมชนน้อมอง ตำบลไร่ชยะ	วัตถุประสงค์ ๑.เพื่อให้ประชาชนมี จิตสำนึกในการคัด แยกขยะ ๒. เพื่อให้ประชาชน สามารถจัดการขยะ ในครัวเรือนได้	หมู่ที่ ๑ - ๖ ตำบล เมืองมาย	๓๐,๐๐๐	๓๐,๐๐๐	๓๐,๐๐๐	๓๐,๐๐๐	๓๐,๐๐๐	ร้อยละ๘๐ ของ ประชาชนที่เข้า ร่วมโครงการมี ความรู้เรื่องการ จัดการขยะ	๑.ประชาชนมี จิตสำนึกในการ คัดแยกขยะ ๒.ประชาชน สามารถจัดการ ขยะในครัวเรือน ได้	สำนักปลัด	
	รายละเอียดที่แก้ไข โครงการหมู่บ้านสะอาด ชุมชนน้อมอง ตำบลไร่ชยะ	วัตถุประสงค์ ๑.เพื่อให้ประชาชนมี จิตสำนึกในการคัด แยกขยะ ๒. เพื่อให้ประชาชน สามารถจัดการขยะ ในครัวเรือนได้	หมู่ที่ ๑ - ๖ ตำบล เมืองมาย	-	๑๐๐,๐๐๐	๑๐๐,๐๐๐	-	-	ร้อยละ๘๐ ของ ประชาชนที่เข้า ร่วมโครงการมี ความรู้เรื่องการ จัดการขยะ	๑.ประชาชนมี จิตสำนึกในการ คัดแยกขยะ ๒.ประชาชน สามารถจัดการ ขยะในครัวเรือน ได้	สำนักปลัด	แก้ไข เนื่องจากเพิ่ม งบประมาณ

- รายละเอียดโครงการแผนพัฒนาท้องถิ่น (๒๕๖๖ - ๒๕๗๐) แก้ไขครั้งที่ ๑ / ๒๕๖๖
- รายละเอียดโครงการพัฒนาแผนพัฒนาท้องถิ่น (๒๕๖๖ - ๒๕๗๐) องค์การบริหารส่วนตำบลเมืงมลาย
- ก. ยุทธศาสตร์จังหวัด ประเด็นที่ ๔ สังคม คุณภาพชีวิต ความมั่นคง และทรัพยากรธรรมชาติและสิ่งแวดล้อม
- ข. ยุทธศาสตร์องค์กรปกครองส่วนท้องถิ่นในเขตจังหวัด ที่ ๕. พัฒนา ออบ.ล่าง ให้เป็นองค์กรคุณภาพ

ยุทธศาสตร์ที่ ๕ ด้านการบริหารและพัฒนาองค์กร

๕.๑ แผนงานบริหารงานทั่วไป

ที่	โครงการ	วัตถุประสงค์	เป้าหมาย (ผลผลิตโครงการ)	งบประมาณ					ตัวชี้วัด (kpi)	ผลที่คาดว่าจะ ได้รับ	หน่วยงานที่ รับผิดชอบ	เหตุผลที่ แก้ไข
				๒๕๖๖ (บาท)	๒๕๖๗ (บาท)	๒๕๖๘ (บาท)	๒๕๖๙ (บาท)	๒๕๗๐ (บาท)				
๑	รายละเอียดเดิม แผนพัฒนาท้องถิ่น (พ.ศ. ๒๕๖๖-๒๕๗๐) หน้าที่ ๔๖ โครงการอบรมเพิ่ม ศักยภาพและทักษะศึกษา ดูงานสำหรับผู้บริหาร สมาชิกสภา พนักงานส่วน ตำบล พนักงานจ้าง และ ผู้นำชุมชน อบต.เมืงมลาย	เพื่อให้ผู้บริหาร สมาชิกสภาฯ และ พนักงานส่วนท้องถิ่น มีการแลกเปลี่ยน เรียนรู้กับท้องถิ่นอื่น	ผู้บริหาร สมาชิกสภา พนักงานส่วนตำบล พนักงานจ้าง และผู้นำ ชุมชน อบต.เมืงมลาย จำนวน ๕๐ คน	๑๒๐,๐๐๐	๑๒๐,๐๐๐	๑๒๐,๐๐๐	๑๒๐,๐๐๐	๑๒๐,๐๐๐	ร้อยละของ ผู้เข้าร่วมอบรม มีความพึงพอใจ	ผู้บริหาร สมาชิก สภา พนักงาน ส่วนตำบล พนักงานจ้างฯ มี ความรู้ในการ พัฒนาท้องถิ่น	สำนักปลัด	เนื่องจาก แก้ไข งบประมาณ
	รายละเอียดที่แก้ไข โครงการอบรมเพิ่ม ศักยภาพและทักษะศึกษา ดูงานสำหรับผู้บริหาร สมาชิกสภา พนักงานส่วน ตำบล พนักงานจ้าง และ ผู้นำชุมชน อบต.เมืงมลาย	เพื่อให้ผู้บริหาร สมาชิกสภาฯ และ พนักงานส่วนท้องถิ่น มีการแลกเปลี่ยน เรียนรู้กับท้องถิ่นอื่น	ผู้บริหาร สมาชิกสภา พนักงานส่วนตำบล พนักงานจ้าง และผู้นำ ชุมชน อบต.เมืงมลาย จำนวน ๕๐ คน	๓๐๐,๐๐๐	๓๐๐,๐๐๐	๓๐๐,๐๐๐	๓๐๐,๐๐๐	๓๐๐,๐๐๐	ร้อยละของ ผู้เข้าร่วมอบรม มีความพึงพอใจ	ผู้บริหาร สมาชิก สภา พนักงาน ส่วนตำบล พนักงานจ้างฯ มี ความรู้ในการ พัฒนาท้องถิ่น	สำนักปลัด	