



คู่มือการปฏิบัติงาน  
งานป้องกันและบรรเทาสาธารณภัย

โดย

สำนักปลัด องค์การบริหารส่วนตำบลเมืองมาย

อำเภอแจ้ห่ม จังหวัดลำปาง

โทร. ๐๘๑ ๘๘๕ ๘๖๘๐

[www.muangmai.go.th](http://www.muangmai.go.th)

## คำนำ

ด้วยปัจจุบันสาธารณสุขภัยยังคงมีแนวโน้มจะเกิดขึ้นอย่างต่อเนื่องและซับซ้อนมากขึ้น เนื่องจากความแปรปรวนของภูมิอากาศโลก ความเสื่อมโทรมของทรัพยากรธรรมชาติ ประกอบกับการเปลี่ยนแปลงโครงสร้างของสังคมไทยจากสังคมชนบทสู่สังคมเมืองอย่างรวดเร็ว ประชาชนมีโอกาสอาศัยอยู่ในพื้นที่เสี่ยงภัยเพิ่มขึ้น ส่งผลให้ความเสียหายจากสาธารณสุขรุนแรงมากขึ้น ทั้งภัยธรรมชาติ เช่น อุทกภัย วาตภัย ภัยแล้งภัยหนาว และ ภัยจากการกระทำของมนุษย์ เช่น อัคคีภัย อุบัติภัย การรั่วไหลของสารเคมีอันตราย รวมทั้งสาธารณสุข ภัยหรืออุบัติภัยต่าง ๆ ที่เกิดขึ้น

งานป้องกันและบรรเทาสาธารณภัย ซึ่งเป็นหน่วยงานที่มีความสำคัญเป็นอย่างยิ่งในการช่วยเหลือ และบรรเทาสาธารณภัยต่าง ๆ ที่เกิดขึ้น เจ้าหน้าที่ผู้ปฏิบัติงานจึงต้องมีความรู้ความเข้าใจในขั้นตอนการปฏิบัติอย่างถ่องแท้ จึงจะสามารถปฏิบัติงานได้อย่างถูกต้องรวดเร็ว มีประสิทธิภาพและประสิทธิผล

ดังนั้น คณะผู้จัดทำคู่มือการปฏิบัติงานเล่มนี้ จึงได้รวบรวมเนื้อหาสาระ หน้าที่ ลักษณะงาน และขั้นตอนการปฏิบัติงานป้องกันและบรรเทาสาธารณภัย จัดทำเป็นรูปเล่มไว้ เพื่อใช้เป็นคู่มือในการปฏิบัติงานตลอดจนเป็นการสร้างความเข้าใจและร่วมมือต่าง ๆ จากผู้มีส่วนได้ส่วนเสีย ในการปฏิบัติงานตามภารกิจหลักของหน่วยงานองค์กรปกครองส่วนท้องถิ่น เพื่อให้เข้าใจบทบาทหน้าที่ ลักษณะงาน และขั้นตอนการปฏิบัติงานป้องกันและบรรเทาสาธารณภัยได้ดียิ่งขึ้น และสามารถนำไปปฏิบัติได้อย่างถูกต้อง รวดเร็ว เพื่อบรรเทาความเดือดร้อนแก่ผู้ประสบภัยกรณีฉุกเฉินงานป้องกันและบรรเทาสาธารณภัยคณะกรรมการผู้จัดทำคู่มือปฏิบัติงาน

งานป้องกันและบรรเทาสาธารณภัยองค์การบริหารส่วนตำบลเมืองมาย

# สารบัญ

หน้า

คำนำ

สารบัญ

หลักการและเหตุผล	๑
วัตถุประสงค์	๒
นิยามคำศัพท์	๒
การจัดตั้งกองอำนวยการและการบรรเทาสาธารณภัย	๔
สถานที่ตั้ง	๕
แนวทางปฏิบัติ	๕
การปฏิบัติในภาวะฉุกเฉิน	๙
การอพยพ	๑๑
ขั้นตอนการดำเนินงาน ด้านการช่วยเหลือเหตุสาธารณภัยกรณีฉุกเฉิน	๑๖
ขั้นตอนการดำเนินงาน ด้านสนับสนุนน้ำอุปโภค – บริโภค	๑๗
ขั้นตอนการปฏิบัติงาน พนักงานขับรถบรรทุกน้ำกรณีส่งน้ำอุปโภค – บริโภค	๑๘
ขั้นตอนการปฏิบัติงาน พนักงานขับรถบรรทุกน้ำอเนกประสงค์	๑๙
ขั้นตอนการปฏิบัติงาน ระบบการแพทย์ฉุกเฉิน	๒๐
ขั้นตอนการปฏิบัติงาน การช่วยเหลือเยียวยาผู้ประสบภัยพิบัติกรณีฉุกเฉิน	๒๑
ขั้นตอนการปฏิบัติงาน ระวังเหตุอัคคีภัย	๒๒
ภาคผนวก	๒๓

## คู่มือการปฏิบัติงาน

### งานป้องกันและบรรเทาสาธารณภัย องค์การบริหารส่วนตำบลเมืองมายจังหวัดลำปาง

#### ๑. หลักการและเหตุผล

ตามพระราชบัญญัติป้องกันและบรรเทาสาธารณภัย พ.ศ. ๒๕๕ ได้ระบุนิยามของ"สาธารณภัย" ไว้ในมาตรา ๔ ว่า "สาธารณภัย หมายถึง อัคคีภัย วาตภัย อุทกภัย ภัยแล้ง โรคระบาดในมนุษย์โรคระบาดสัตว์ การระบาดของศัตรูพืช ตลอดจนภัยอื่น ๆ อันมีผลกระทบต่อสาธารณชน ไม่ว่าจะจากธรรมชาติ มีผู้ทำให้เกิดขึ้น อุบัติเหตุ หรือเหตุอื่นใด ซึ่งก่อให้เกิดอันตรายแก่ชีวิต ร่างกายของประชาชนหรือความเสียหายแก่ทรัพย์สินของประชาชนหรือรัฐ และให้หมายความรวมถึงทางอากาศ และการก่อวินาศกรรมด้วย" แสดงให้เห็นได้ว่า สาธารณภัยให้ความสำคัญกับสถานการณ์ที่สร้างผลกระทบต่อชีวิตและทรัพย์สินต่อบุคคลหรือชุมชน ครอบคลุมสาธารณภัยทุกประเภทที่มีทั้งความรุนแรงน้อยหรือรุนแรงมากจนเกินขีดจำกัดความสามารถด้วย

เนื่องจากความแปรปรวนของภูมิอากาศโลก ความเสื่อมโทรมของทรัพยากรธรรมชาติ ประกอบกับการเปลี่ยนแปลงโครงสร้างสังคมไทยจากสังคมชนบทไปสู่สังคมเมืองอย่างรวดเร็ว การพัฒนาทางด้านเศรษฐกิจและสังคม ส่งผลให้สถานการณ์สาธารณภัยของประเทศไทยในปัจจุบันมีแนวโน้มจะเกิดขึ้นอย่างต่อเนื่องและซับซ้อนมากขึ้น ไม่ว่าจะเป็น อุทกภัย เช่น มหาอุทกภัย ปีพ.ศ. ๒๕๕๔ ในพื้นที่ ๖๔ จังหวัด และกรุงเทพมหานคร ภัย แล้ง ภัยจากดินโคลนถล่ม อัคคีภัย แผ่นดินไหว ที่เคยเกิดขึ้นในปี พ.ศ.๒๕๔๗ บริเวณภาคใต้ฝั่งทะเลอันดามันภัยจากไฟฟ้าและหมอกควัน ภัยจากการคมนาคม โรคระบาด เช่น เชื้อไวรัส โคโรนาสายพันธุ์ใหม่ ๒๐๑๙ เป็นต้น

ตามพระราชบัญญัติสภาพตำบลและองค์การบริหารส่วนตำบล พ.ศ. ๒๕๓๗ มาตรา ๖๗ กำหนดให้องค์การบริหารส่วนตำบลมีหน้าที่ต้องทำในเขตองค์การบริหารส่วนตำบล (๔) ป้องกันและบรรเทาสาธารณภัยและพระราชบัญญัติกำหนดแผนและขั้นตอนการกระจายอำนาจให้แก่องค์กรปกครองส่วนท้องถิ่น พ.ศ. ๒๕๔๒ หมวด ๒ ข้อ ๑๖ ให้องค์การบริหารส่วนตำบลมีอำนาจและหน้าที่ในการจัดระบบบริการสาธารณะเพื่อประโยชน์ของประชาชนในท้องถิ่นของตนเอง (๒๙) การป้องกันและบรรเทาสาธารณภัย ประกอบกับพระราชบัญญัติป้องกันและบรรเทาสาธารณภัย พ.ศ. ๒๕๕๐ กำหนดให้องค์การปกครองส่วนท้องถิ่นมีหน้าที่ในการป้องกันและบรรเทาสาธารณภัย และให้ผู้บริหารองค์การปกครองส่วนท้องถิ่นเป็นผู้อำนวยการท้องถิ่นในการป้องกันและบรรเทาสาธารณภัยในท้องถิ่นตน ดังนั้น งานป้องกันและบรรเทาสาธารณภัย จึงเป็นภารกิจสำคัญขององค์การปกครองส่วนท้องถิ่น เป็นหน่วยงานที่อยู่ใกล้ชิดประชาชน และมีบทบาทภารกิจในการเข้าไปให้ความช่วยเหลือและบรรเทาสาธารณภัย เป็นลำดับแรก ก่อนที่หน่วยงานภายนอกจะเข้าไปให้ความช่วยเหลือ ดังนั้น จะต้องเตรียมความพร้อมในการป้องกันสาธารณภัย และพัฒนาขีดความสามารถในการเผชิญเหตุและให้ความช่วยเหลือผู้ประสบภัย

หลังจาก สถานการณ์ยุติ

#### ๒. วัตถุประสงค์

๒.๑ เพื่อให้การดำเนินงานจัดการงานป้องกันและบรรเทาสาธารณภัยขององค์การบริหารส่วนตำบลเมืองมายมีขั้นตอนหรือกระบวนการ และแนวทางในการปฏิบัติงานเป็นมาตรฐานเดียวกัน

๒.๒ เพื่อให้มั่นใจว่าได้มีการปฏิบัติตามข้อกำหนด ระเบียบหลักเกณฑ์เกี่ยวกับการจัดการงานป้องกันและบรรเทาสาธารณภัยที่ก หนดไว้อย่างสม่ำเสมอ และมีประสิทธิภาพ

๒.๓ เพื่อพัฒนาขีดความสามารถด้านการป้องกันและบรรเทาสาธารณภัยให้มีประสิทธิภาพสามารถลดความสูญเสียที่เกิดจากภัยพิบัติให้เหลือน้อยที่สุด

๒.๔ เพื่อให้ประชาชนที่ประสบภัยได้รับการช่วยเหลือฟื้นฟูอย่างทั่วถึงและทันเวลา

๒.๕ เพื่อบูรณาการระบบการสั่งการในการป้องกันและบรรเทาสาธารณภัยอย่างมีประสิทธิภาพ

๒.๖ เพื่อสร้างระบบบริหารจัดการสาธารณภัยที่ดี

### ๓. นิยามศัพท์

๓.๑ การป้องกัน (Prevention)

หมายถึง มาตรการและกิจกรรมต่าง ๆ ที่ ก หนดขึ้นล่วงหน้า ทั้งทางด้านโครงสร้าง และมีใช้ด้านโครงสร้าง เพื่อลดหรือควบคุมผลกระทบในทางลบจากสาธารณภัย

๓.๒ การลดผลกระทบ (Mitigation)

หมายถึง กิจกรรมหรือวิธีการต่าง ๆ เพื่อหลีกเลี่ยงและลดผลกระทบทางลบจากสาธารณภัย และ ยังหมายถึงการลดและป้องกันมิให้เกิดเหตุหรือลดโอกาสที่อาจก่อให้เกิดสาธารณภัย

๓.๓ การเตรียมความพร้อม (Preparedness)

หมายถึง มาตรการและกิจกรรมที่ดำเนินการล่วงหน้าก่อนเกิดสาธารณภัย เพื่อเตรียมพร้อมการจัดการในสถานการณ์ฉุกเฉินให้สามารถรับมือกับผลกระทบจากสาธารณภัยได้อย่างทันการณ์ และมีประสิทธิภาพ

๓.๔ การจัดการในภาวะฉุกเฉิน (Emergency Management)

หมายถึง การจัดตั้งองค์กรและการบริหารจัดการด้านต่าง ๆ เพื่อรับมือขอรับในการ จัดการสถานการณ์ฉุกเฉิน ทุกรูปแบบ โดยเฉพาะอย่างยิ่งการเตรียมความพร้อมรับมือและการฟื้นฟูบูรณะ

๓.๕ การฟื้นฟูบูรณะ (Rehabilitation)

หมายถึง การฟื้นฟูสภาพเพื่อให้สิ่งที่ถูกต้องหรือได้รับความเสียหายจากสาธารณภัยได้รับการช่วยเหลือ แก้ไขให้กลับคืนสู่สภาพเดิมหรือดีกว่าเดิม รวมทั้งให้ผู้ประสบภัยสามารถดำรงชีวิตตามสภาพปกติได้โดยเร็ว

๓.๖ หน่วยงานของรัฐ หมายถึง ส่วนราชการ รัฐวิสาหกิจ องค์กรมหาชน และหน่วยงานอื่นของรัฐ แต่ไม่หมายความรวมถึงองค์กรปกครองส่วนท้องถิ่น

๓.๗ องค์กรปกครองส่วนท้องถิ่น หมายถึง องค์กรบริหารส่วนตำบล เทศบาล องค์กรบริหารส่วนจังหวัด เมืองพัทยา และองค์กรปกครองส่วนท้องถิ่นอื่นที่มีกฎหมายจัดตั้ง

๓.๘ องค์กรปกครองส่วนท้องถิ่นแห่งพื้นที่ หมายถึง องค์กรบริหารส่วนตำบล เทศบาล และองค์กรปกครองส่วนท้องถิ่นอื่นที่มีกฎหมายจัดตั้ง แต่ไม่หมายรวมถึงองค์กรบริหารส่วนจังหวัด และกรุงเทพมหานคร

๓.๙ ผู้บัญชาการป้องกันและบรรเทาสาธารณภัยแห่งชาติ หมายถึง รัฐมนตรีว่าการกระทรวงมหาดไทย

๓.๑๐ รองผู้บัญชาการป้องกันและบรรเทาสาธารณภัยแห่งชาติ หมายถึง ปลัดกระทรวงมหาดไทย

๓.๑๑ ผู้อำนวยการกลาง หมายถึง อธิบดีกรมป้องกันและบรรเทาสาธารณภัย

๓.๑๒ ผู้อำนวยการจังหวัด หมายถึง ผู้ว่าราชการจังหวัด

๓.๑๓ รองผู้อำนวยการจังหวัด หมายถึง นายกองค้การบริหารส่วนจังหวัด

๓.๑๔ ผู้อำนวยการอำเภอ หมายถึง นายอำเภอ

๓.๑๕ ผู้อำนวยการท้องถิ่น หมายถึง นายกองค้การบริหารส่วนตำบล นายกเทศมนตรี

๓.๑๖ ผู้ช่วยผู้อำนวยการท้องถิ่น หมายถึง ปลัดองค์กรปกครองส่วนท้องถิ่น

๓.๑๗ เจ้าพนักงาน หมายถึง ผู้ซึ่งได้รับแต่งตั้งให้ปฏิบัติหน้าที่ในการป้องกันและบรรเทาสาธารณภัยในพื้นที่ต่าง ๆ ตามพระราชบัญญัติป้องกันและบรรเทาสาธารณภัย พ.ศ.๒๕๔๐

๓.๑๘ กองอำนาจการป้องกันและบรรเทาสาธารณภัยจังหวัด หมายถึง องค์กรปฏิบัติในการป้องกันและบรรเทาสาธารณภัยในเขตพื้นที่จังหวัด

๓.๑๙ กองอำนาจการป้องกันและบรรเทาสาธารณภัยอำเภอ หมายถึง องค์กรปฏิบัติในการป้องกันและบรรเทาสาธารณภัยในเขตอำเภอ และทำหน้าที่ช่วยเหลือจังหวัดในการป้องกันและบรรเทาสาธารณภัย

๓.๒๐ กองอำนาจการป้องกันและบรรเทาสาธารณภัยท้องถิ่นแห่งพื้นที่ หมายถึง องค์กรปฏิบัติในการป้องกันและบรรเทาสาธารณภัยในเขตองค์การบริหารส่วนตำบลหรือเทศบาล และเป็นหน่วยเผชิญเหตุเมื่อเกิดสาธารณภัยขึ้นในพื้นที่

#### ๔. การจัดตั้งกองอำนาจการและบรรเทาสาธารณภัย

##### ๔.๑ องค์กรปฏิบัติ

๔.๑.๑ กองอำนาจการป้องกันและบรรเทาสาธารณภัยขององค์การบริหารส่วนตำบลเมืองมายทำหน้าที่เป็นหน่วยงานของผู้บริหารท้องถิ่น และให้มีที่ทำการโดยให้ใช้ที่ทำการหรือสำนักงานปลัดองค์การบริหารส่วนตำบลเมืองมายเป็นสำนักงาน ของผู้ช่วยผู้อำนวยการท้องถิ่น มีนายกององค์การบริหารส่วนตำบลเมืองมายเป็นผู้ช่วยราชการ และมีปลัดองค์การบริหารส่วนตำบล เป็นผู้ช่วยผู้ช่วยราชการกำนัน ผู้ใหญ่บ้าน และภาคเอกชนในพื้นที่ร่วมปฏิบัติงาน ในกองอำนาจการป้องกันและบรรเทาสาธารณภัย รับผิดชอบในการป้องกันและบรรเทาสาธารณภัยในเขตองค์การบริหารส่วนตำบลเมืองมาย และเป็นหน่วยเผชิญเหตุเมื่อเกิดภัยพิบัติขึ้นในพื้นที่

๔.๑.๒ ภารกิจของกองอำนาจการป้องกันและบรรเทาสาธารณภัยองค์การบริหารส่วนตำบลเมืองมาย

(๑) อำนาจการ ควบคุม ปฏิบัติงาน และประสานการปฏิบัติเกี่ยวกับการ ดำเนินการป้องกันและบรรเทาสาธารณภัยในเขตพื้นที่องค์การบริหารส่วนตำบลเมืองมาย

(๒) สนับสนุนกองอำนาจการป้องกันและบรรเทาสาธารณภัยซึ่งมีพื้นที่ติดต่อหรือใกล้เคียงหรือเขตพื้นที่อื่นเมื่อได้รับการร้องขอ

(๓) ประสานกับส่วนราชการและหน่วยงานที่เกี่ยวข้องในเขตพื้นที่ที่รับผิดชอบรวมทั้งประสานความร่วมมือกับภาคเอกชนในการปฏิบัติการป้องกันและบรรเทาสาธารณภัยทุกชั้นตอน

๔.๒ โครงสร้างและหน้าที่ของกองอำนาจการป้องกันและบรรเทาสาธารณภัยองค์การบริหารส่วนตำบลเมืองมาย

๔.๒.๑ โครงสร้างกองอำนาจการป้องกันและบรรเทาสาธารณภัยองค์การบริหารส่วนตำบลเมืองมายประกอบด้วย ๕ ฝ่าย ได้แก่

(๑) ฝ่ายอำนาจการ ทำหน้าที่ อำนาจการ ควบคุมกำกับดูแลในการป้องกันและบรรเทาสาธารณภัยให้เป็นไปอย่างมีประสิทธิภาพและประสิทธิผล รวมทั้งวางระบบการติดตามติดต่อสื่อสารในการป้องกันและบรรเทาสาธารณภัยระหว่างกองอำนาจการป้องกันและบรรเทาสาธารณภัยทุกระดับ และฝ่ายที่เกี่ยวข้องให้การติดต่อเป็นไปอย่างรวดเร็วต่อเนื่องและเชื่อถือได้ตลอดเวลา

(๒) ฝ่ายแผนและโครงการ ทำหน้าที่ เกี่ยวกับงานการวางแผนการป้องกันและบรรเทาสาธารณภัย การพัฒนาแผนงาน การพัฒนาเกี่ยวกับการป้องกันและบรรเทาสาธารณภัยในทุกชั้นตอนงาน

ติดตามประเมินผล งานการฝึกซ้อมแผนฯ งานการจัดฝึกอบรมต่าง ๆ และงานการจัดทำโครงการเกี่ยวกับการป้องกันและบรรเทาสาธารณภัย

(๓) ฝ่ายป้องกันและปฏิบัติการ ทำหน้าที่ ติดตามสถานการณ์ รวบรวมข้อมูลประเมินสถานการณ์ที่อาจเกิดขึ้น วางมาตรการต่าง ๆ ในการป้องกันภัยมิให้เกิดขึ้น หรือเกิดขึ้นแล้วให้ได้รับความเสียหายน้อยที่สุดจัดระเบียบแจ้งเตือนภัยการช่วยเหลือประชาชนผู้ประสบภัยงานการข่าวการรักษาความปลอดภัยและการปฏิบัติการจิตวิทยา

(๔) ฝ่ายฟื้นฟูบูรณะ ทำหน้าที่ สํารวจความเสียหาย และความต้องการด้านต่าง ๆ จัดทำบัญชีผู้ประสบภัย ประสานกับทุกหน่วยงานที่เกี่ยวข้องกับการสงเคราะห์ผู้ประสบภัย เพื่อให้การสงเคราะห์และฟื้นฟูคุณภาพชีวิตทั้งทางด้านร่างกายและจิตใจแก่ผู้ประสบสาธารณภัย พร้อมทั้งดำเนินการฟื้นฟู บูรณะสิ่งที่ชำรุดเสียหายให้กลับคืนสู่สภาพเดิม หรือใกล้เคียงกับสภาพเดิมให้มากที่สุด

(๕) ฝ่ายประชาสัมพันธ์ ทำหน้าที่ เป็นเจ้าหน้าที่เกี่ยวกับการประชาสัมพันธ์เผยแพร่ความรู้เกี่ยวกับการป้องกันและบรรเทาสาธารณภัยและการแถลงข่าวข้อเท็จจริงเกี่ยวกับความเสียหายและความช่วยเหลือให้แก่สื่อมวลชนและประชาชนทั่วไปได้ทราบ

#### ๔.๓ การบรรจุกำลัง

๔.๓.๑ ในภาวะปกติ ใช้กำลังเจ้าหน้าที่ขององค์การบริหารส่วนตำบลเมืองมาย ออกเป็นหลัก

๔.๓.๒ เมื่อคาดว่าจะเกิดหรือเกิดสาธารณภัยขึ้นในพื้นที่ใด ให้กองอำนวยการป้องกันและบรรเทาสาธารณภัยเข้าควบคุมสถานการณ์ ปฏิบัติหน้าที่ และเพื่อช่วยเหลือประชาชนในพื้นที่โดยเร็ว และรายงานให้ผู้บัญชาการ อำเภอเมืองลำปาง ทราบทันที

### ๕. สถานที่ตั้ง

ตั้งอยู่ ณ สำนักงานองค์การบริหารส่วนตำบลเมืองมาย อำเภอแจ้ห่ม จังหวัดลำปาง ๕๒๑๒๐

### ๖. แนวทางปฏิบัติ

เพื่อเตรียมการด้านทรัพยากร ระบบการปฏิบัติการและเตรียมความพร้อมไว้รองรับ สถานการณ์สาธารณภัยที่อาจเกิดขึ้นในพื้นที่รับผิดชอบ ได้อย่างมีประสิทธิภาพ หลักการปฏิบัติ ให้องค์การบริหารส่วนตำบลเมืองมาย และหน่วยงานที่เกี่ยวข้องจัดเตรียมและจัดหาทรัพยากรที่จำเป็น เพื่อการป้องกันและบรรเทาสาธารณภัยให้เหมาะสมกับผลการประเมินความเสี่ยงและความอ่อนแอของพื้นที่ รวมทั้งการวางแผนปฏิบัติการให้พร้อมเผชิญสถานการณ์และดำเนินการฝึกซ้อมตามแผนที่กำหนดอย่างสม่ำเสมอเป็นประจำ เพื่อให้เกิดความพร้อมในทุกด้านและทุกภาคส่วนในเขตพื้นที่ตำบลเมืองมาย

หลักการปฏิบัติและแนวทางการปฏิบัติการองค์การบริหารส่วนตำบลเมืองมาย

หลักการปฏิบัติ	แนวทางปฏิบัติ
<p>๑.๑ การวิเคราะห์ความเสี่ยงภัย</p> <p>๑.๒ การเตรียมการด้านฐานข้อมูลและระบบสารสนเทศ</p> <p>๑.๓ การส่งเสริมให้ความรู้และสร้างความตระหนักรู้ด้านการป้องกันและบรรเทาสาธารณภัย</p> <p>๑.๔ การเตรียมการป้องกันด้านโครงสร้างและเครื่องหมายสัญญาณเตือนภัย</p>	<p>๑.๑.๑ ประเมินความเสี่ยงภัยและความอ่อนแอในเขตพื้นที่โดยพิจารณาจากข้อมูลสถิติการเกิดภัยและการวิเคราะห์ข้อมูลสภาพแวดล้อมต่าง ๆ</p> <p>๑.๑.๒ จัดทำแผนที่เสี่ยงภัยแยกตามประเภทภัย</p> <p>๑.๒.๑ จัดทำฐานข้อมูลเพื่อสนับสนุนการบริหารจัดการสาธารณภัย</p> <p>๑.๒.๒ พัฒนาระบบเชื่อมโยงข้อมูลด้านสาธารณภัยระหว่างหน่วยงานให้มีประสิทธิภาพและสามารถใช้งานได้ร่วมกัน</p> <p>๑.๒.๓ กระจายข้อมูลด้านสาธารณภัยไปยังหน่วยงานที่มีหน้าที่ปฏิบัติการ</p> <p>๑.๓.๑ สนับสนุนให้สื่อประชาสัมพันธ์ให้มีบทบาทในการรณรงค์ประชาสัมพันธ์เพื่อปลูกฝังจิตสำนึกด้านความปลอดภัยอย่างต่อเนื่อง</p> <p>๑.๓.๒ เผยแพร่และเสริมสร้างความรู้ความเข้าใจแก่ประชาชนเกี่ยวกับความปลอดภัยในชีวิตประจำวัน</p> <p>๑.๓.๓ พัฒนารูปแบบและเนื้อหาการรณรงค์ประชาสัมพันธ์ให้ชัดเจนเข้าใจง่าย เหมาะสม เข้าถึงกลุ่มเป้าหมายแต่ละกลุ่มและเป็นที่น่าสนใจ</p> <p>๑.๓.๔ ส่งเสริมและสนับสนุนให้องค์กรเครือข่ายในการป้องกันและบรรเทาสาธารณภัยทุกภาคส่วนทั้งภาครัฐ ภาคเอกชนและอาสาสมัครต่าง ๆ มีส่วนร่วมในการรณรงค์ ในเรื่องความปลอดภัยอย่างต่อเนื่อง</p> <p>๑.๔.๑ จัดหาพื้นที่รองรับน้ำและกักเก็บน้ำ</p> <p>๑.๔.๒ สร้างอาคารหรือสถานที่เพื่อเป็นสถานที่หลบภัย สำหรับพื้นที่ที่การหนีภัยทำได้ยาก หรือไม่มีพื้นที่หลบภัยที่ เหมาะสม</p> <p>๑.๔.๓ ก่อสร้าง/ปรับปรุงเส้นทางเพื่อการส่งกำลังบำรุง หรือเส้นทางไปสถานที่หลบภัยให้ใช้งานได้</p>



หลักการปฏิบัติและแนวทางการปฏิบัติการองค์การบริหารส่วนตำบลเมืองมาย

หลักการปฏิบัติ	แนวทางปฏิบัติ
<p>๒. การเตรียมความพร้อม</p> <p>๒.๑ ด้านการจัดระบบปฏิบัติการฉุกเฉิน</p> <p>๒.๒ ด้านบุคลากร</p> <p>๒.๓ ด้านเครื่องจักรกล ยานพาหนะ วัสดุ อุปกรณ์ เครื่องมือเครื่องใช้ และพลังงาน</p>	<p>๒.๑.๑ จัดทำคู่มือและจัดทำแผนปฏิบัติการฉุกเฉินและแผนสำรอง ของหน่วยงาน และมีการฝึกซ้อมแผน</p> <p>๒.๑.๒ จัดเตรียมระบบการติดต่อสื่อสารหลักและสื่อสารสำรอง</p> <p>๒.๑.๓ กำหนดแนวทางการประชาสัมพันธ์ข่าวสารแก่ประชาชนและเจ้าหน้าที่</p> <p>๒.๑.๔ จัดเตรียมระบบการแจ้งเตือนภัยและส่งสัญญาณเตือนภัยให้ประชาชนและเจ้าหน้าที่ที่ได้รับทราบล่วงหน้า</p> <p>๒.๑.๕ จัดเตรียมเส้นทางอพยพและจัดเตรียมสถานที่ปลอดภัยสำหรับคนและสัตว์เลี้ยง</p> <p>๒.๑.๖ กำหนดมาตรการรักษาความปลอดภัย ความสงบเรียบร้อยรวมทั้งการควบคุม การจราจรและการสัญจรภายในเขตพื้นที่</p> <p>๒.๑.๗ จัดระบบการดูแลสิ่งของบริจาคและการสงเคราะห์ผู้ประสบภัย</p> <p>๒.๑.๘ จัดทำบัญชีรายชื่อคนที่ต้องช่วยเหลือเป็นกรณีพิเศษ</p> <p>๒.๒.๑ จัดเตรียมเจ้าหน้าที่ที่รับผิดชอบงานป้องกันและบรรเทาสาธารณภัยและกำหนดวิธีการปฏิบัติตามหน้าที่และขั้นตอนต่างๆ</p> <p>๒.๒.๒ วางระบบการพัฒนาศักยภาพและการฝึกอบรมบุคลากรด้านการป้องกันและบรรเทาสาธารณภัย</p> <p>๒.๒.๓ จัดทำบัญชีผู้เชี่ยวชาญเฉพาะด้านต่าง ๆ หรือเจ้าหน้าที่จากหน่วยงานและองค์กรที่เกี่ยวข้อง</p> <p>๒.๒.๔ การเสริมสร้างศักยภาพชุมชนด้านการป้องกันและบรรเทาสาธารณภัยโดยการฝึกอบรมประชาชน</p> <p>๒.๓.๑ จัดเตรียมเครื่องจักรกลยานพาหนะ เครื่องมือ วัสดุอุปกรณ์ที่จำเป็นให้พร้อมใช้งานได้ทันที</p> <p>๒.๓.๒ จัดทำบัญชีเครื่องจักรกล ยานพาหนะ เครื่องมือ วัสดุ อุปกรณ์ของหน่วยงาน ภาควิชาหรือทุกภาคส่วน</p> <p>๒.๓.๓ พัฒนาเครื่องจักรกล เครื่องมือ วัสดุอุปกรณ์ ด้านสาธารณภัยให้ทันสมัย</p>

หลักการปฏิบัติและแนวทางการปฏิบัติการองค์การบริหารส่วนตำบลเมืองมาย

หลักการปฏิบัติ	แนวทางปฏิบัติ
๒.๓ ด้านเครื่องจักรกล ยานพาหนะ วัสดุ อุปกรณ์ เครื่องมือเครื่องใช้ และพลังงาน(ต่อ)	๒.๓.๔ จัดหาเครื่องมือและอุปกรณ์ที่จำเป็นพื้นฐานสำหรับชุมชน ๒.๓.๕ จัดเตรียมระบบเตือนภัย ๒.๓.๖ จัดหาน้ำมันเชื้อเพลิงสำรอง/แหล่งพลังงานสำรอง
๒.๔ ด้านการเตรียมรับสถานการณ์	๒.๔.๑ จัดประชุมหน่วยงานที่เกี่ยวข้องกับการป้องกันและบรรเทาสาธารณภัย เช่น สถานพยาบาล ไฟฟ้า ประปา ผู้นำชุมชน ฯลฯ ๒.๔.๒ มอบหมายภารกิจความรับผิดชอบให้แก่หน่วยงานนั้น ๒.๔.๓ กำหนดผู้ประสานงานที่สามารถติดต่อได้ตลอดเวลาของหน่วยงาน

การปฏิบัติในภาวะฉุกเฉิน

วัตถุประสงค์

๑. เพื่อดำเนินการระงับภัยที่เกิดขึ้นให้ยุติลงโดยเร็ว หรือลดความรุนแรงของภัยที่เกิดขึ้นโดยการประสานความร่วมมือจากทุกภาคส่วน

๒. เพื่อรักษาชีวิต ทรัพย์สิน และสถานะแวดล้อมที่ได้รับผลกระทบจากการเกิดภัยพิบัติ

หลักการปฏิบัติ

คณะกรรมการป้องกันและบรรเทาสาธารณภัยหมู่บ้าน/ชุมชน สำนักปลัด งานการป้องกันและบรรเทาสาธารณภัย องค์การบริหารส่วนตำบลเมืองมายและหน่วยงานที่เกี่ยวข้องดำเนินการตามขั้นตอนและวิธีปฏิบัติดังนี้

๑.กรณีเมื่อเกิดสาธารณภัย ระดับหมู่บ้าน/ชุมชน

หลักการปฏิบัติและแนวทางการปฏิบัติการองค์การบริหารส่วนตำบลเมืองมาย กรณีเมื่อเกิดสาธารณภัย ระดับหมู่บ้าน/ชุมชน

หลักการปฏิบัติ	แนวทางปฏิบัติ
๑. การแจ้งเหตุ	๑.๑ ประชาชน/อาสาสมัคร/คณะกรรมการฯ ฝ่ายแจ้งเตือนภัยแจ้งเหตุให้ประธานคณะกรรมการป้องกันและบรรเทาสาธารณภัยหมู่บ้าน/ชุมชน และผู้อำนวยการท้องถิ่น/ผู้อำนวยการท้องถิ่นมอบหมายทราบทางโทรศัพท์ - โทรศัพท์ ๐๘๑-๘๘๕๘๖๘๐

หลักการปฏิบัติและแนวทางการปฏิบัติการองค์การบริหารส่วนตำบลเมืองมาย กรณีเมื่อเกิด  
สาธารณภัย ระดับหมู่บ้าน/ชุมชน(ต่อ)

หลักการปฏิบัติ	แนวทางปฏิบัติ
๒. การระงับเหตุ	คณะกรรมการป้องกันและบรรเทาสาธารณภัย หมู่บ้าน/ชุมชน/อปพร / มีสเตอร์เตือนภัย/ OTOS/ อาสาสมัคร ต่างๆ เข้าระงับเหตุ ตามแผนป้องกันและ บรรเทาสาธารณภัยชุมชน
๓. การประสานหน่วยงานต่างๆ	๓.๑ กรณีผู้บาดเจ็บให้ประสานสถานพยาบาลในพื้นที่ /ข้างเคียง -โทรศัพท์สายด่วน ๐๘๑-๘๘๕๘๖๘๐ หรือกรณีฉุกเฉินโทร ๐๕๔-๐๑๘๘๘๕ - กรณีเกินศักยภาพของหมู่บ้าน/ชุมชนในการระงับภัย ให้ประสานคณะกรรมการการป้องกันและบรรเทาสา ธารณภัยหมู่บ้าน/ชุมชนรายงานต่อผู้อำนวยการ ท้องถิ่นเพื่อขอความช่วยเหลือ

๒.กรณีสาธารณภัยรุนแรงเกินกว่าระดับหมู่บ้าน/ชุมชน จะควบคุมได้

หลักการปฏิบัติและแนวทางการปฏิบัติการองค์การบริหารส่วนตำบลเมืองมาย กรณีสาธารณภัยรุนแรงเกิน  
กว่าระดับหมู่บ้าน/ชุมชน จะควบคุมได้

หลักการปฏิบัติ	แนวทางปฏิบัติ
๑.การจัดตั้งศูนย์อำนาจการเฉพาะกิจฯ	ผู้อำนวยการท้องถิ่นออกคำสั่งตั้งศูนย์อำนาจการ เฉพาะกิจ
๒.การเฝ้าระวัง ติดตาม และรับแจ้งเหตุ ๒๔ ชั่วโมง	จัดเวรเฝ้าระวังติดตามสถานการณ์
๓.แจ้งข่าวเตือนภัย	๓.๑ แจ้งผู้ประสานงานของหน่วยงานที่เกี่ยวข้องทราบ ๓.๒ แจ้งผ่านทางสื่อต่าง ๆ ๓.๓ ออกประชาสัมพันธ์เสียงตามสาย
๔. การระงับเหตุ	ผู้อำนวยการท้องถิ่นเข้าพื้นที่ และตั้งศูนย์บัญชาการ เหตุการณ์ในที่เกิดเหตุ เพื่อเป็นจุดสั่งการ พร้อมจัด บุคลากรเครื่องมือ เครื่องใช้อุปกรณ์และยานพาหนะใน การระงับเหตุ
๕. การช่วยเหลือผู้ประสบภัย	๕.๑ ปฏิบัติการค้นหา และช่วยเหลือผู้ประสบภัย ๕.๒ ปฐมพยาบาลผู้ประสบภัยที่เจ็บป่วยเพื่อส่งไป รักษาตัวในโรงพยาบาลต่อไป ๕.๓ จัดหาปัจจัยสี่ให้แก่ผู้ประสบภัย ๕.๔ ให้การสงเคราะห์ผู้ประสบภัย

หลักการปฏิบัติและแนวทางการปฏิบัติกรองค์กรบริหารส่วนตำบลเมืองมาย กรณีสาธารณสุขรุนแรงเกินกว่าระดับหมู่บ้าน/ชุมชน จะควบคุมได้(ต่อ)

หลักการปฏิบัติ	แนวทางปฏิบัติ
๖. การรายงานสถานการณ์	จัดเตรียมเจ้าหน้าที่เพื่อรายงานสถานการณ์ให้กองอำนาจการป้องกันและบรรเทาสาธารณภัยอำเภอ และกองอำนาจการป้องกันและบรรเทาสาธารณภัยจังหวัดทราบ จนกระทั่งสถานการณ์ภัยสิ้นสุด
๗. การประสานงานกับหน่วยงานต่างๆ	กรณีต้องขอรับการสนับสนุนจากกองอำนาจการป้องกันและบรรเทาสาธารณภัย อปท. ช้างเคียง / ส่วนราชการ ต่าง ๆ ในพื้นที่/ องค์กรสาธารณสุขภาคเอกชน หรือ กองอำนาจการป้องกันและบรรเทาสาธารณภัยระดับเหนือขึ้นไป อปท.ช้างเคียง อบต.แจ้ห่ม,เทศบาลตำบลแจ้ห่ม กองอำนาจการป้องกันและบรรเทาสาธารณภัยระดับเหนือขึ้นไปว่าการอำเภอแจ้ห่ม สำนักงานป้องกันและบรรเทาสาธารณภัยจังหวัดลำปาง
๘. การอพยพ	เมื่อสถานการณ์เลวร้ายและจำเป็นต้องอพยพ ให้ดำเนินการอพยพเคลื่อนย้ายอย่างเป็นระบบ
๙. การส่งต่อการควบคุมสถานการณ์	กรณีสถานการณ์รุนแรงเกินกว่าศักยภาพของท้องถิ่น จะรับสถานการณ์ได้ ให้รายงานต่อผู้อำนาจการอำเภอ เพื่อส่งมอบการควบคุมสถานการณ์ต่อไป

๓. การอพยพ

วัตถุประสงค์

เพื่อเป็นการรักษาความปลอดภัยในชีวิตและทรัพย์สินของประชาชนและของรัฐและสามารถดำเนินการอพยพเคลื่อนย้ายให้เป็นไปอย่างมีระบบ สามารถระงับการแตกตื่นเสียขวัญของประชาชนไปสู่สถานที่ปลอดภัยได้อย่างมีประสิทธิภาพ และเพื่อเป็นการเคลื่อนย้ายส่วนราชการมาอยู่ในเขตปลอดภัยและสามารถให้บริการประชาชนได้

## หลักการปฏิบัติ

### ๑. การเตรียมการอพยพ

#### หลักการปฏิบัติและแนวทางการปฏิบัติการองค์การบริหารส่วนตำบลเมืองมาย ในการเตรียมการ

#### อพยพ

หลักการปฏิบัติ	แนวทางปฏิบัติ
๑. จัดทำแผนอพยพในพื้นที่เสี่ยงจากสาธารณภัย	ประชุมผู้ที่เกี่ยวข้อง
๒. เตรียมการเกี่ยวกับการอพยพ	ประชุมและสำรวจสถานที่ - สถานที่ปลอดภัยสำหรับการอพยพประชาชนและสัตว์เลี้ยง - เส้นทางหลัก และสำรองสำหรับอพยพ - ป้ายแสดงสัญญาณเตือนภัย ป้ายบอกเส้นทางอพยพ ทั้งเส้นทางหลักและเส้นทางรอง - จัดเตรียมเครื่องมืออุปกรณ์ ยานพาหนะ ที่จำเป็นต่อการอพยพ - จัดลำดับความสำคัญของการอพยพ โดยจัดแบ่งประเภทของบุคคลตามลำดับความสำคัญเร่งด่วน - กำหนดจุดนัดหมายประจำชุมชนและพื้นที่รองรับการอพยพ - จัดทำคู่มือการอพยพจากสาธารณภัยที่สั้น ง่ายต่อการทำ ความเข้าใจให้ประชาชนได้ศึกษา
๓. จัดเตรียมสรรพกำลังหน่วยปฏิบัติการฉุกเฉินหรือหน่วยอพยพ	ทบทวนและฝึกซ้อมแผนอย่างสม่ำเสมอ
๔. จัดประชุมหรืออบรมให้ความรู้ในการช่วยเหลือตัวเองเมื่ออยู่ในภาวะฉุกเฉิน	ประชุมหรือฝึกอบรม
๕. ทบทวนและฝึกซ้อมแผนระบบเตือนภัยและแผนอพยพ ประเมินเพื่อให้สามารถประยุกต์ใช้ต่อไป	ฝึกซ้อมแผนทั้งแบบปฏิบัติการบนโต๊ะ และแบบปฏิบัติการจริง
๖. ตรวจสอบการทำงานระบบสื่อสาร	- ติดต่อกับผู้มีวิทยุสื่อสาร / หรือผู้มีโทรศัพท์มือถือเพื่อเข้าร่วมในการแจ้งเตือนภัย - ฝึกซ้อมแผนอพยพ
๗. แจ้งประชาชนที่อาศัยและทำงานในพื้นที่เสี่ยงภัย ว่ามีความเสี่ยงต่อภัยประเภทใดในหมู่บ้าน/ชุมชน เช่น อุทกภัย อัคคีภัย วาตภัย	การประชุมหมู่บ้าน/ชุมชน

๒. การจัดระเบียบสถานที่อพยพและการรักษาความปลอดภัย

หลักการปฏิบัติและแนวทางการปฏิบัติการองค์การบริหารส่วนตำบลเมืองมาย ในการเตรียมการอพยพและการรักษาความปลอดภัย

หลักการปฏิบัติ	แนวทางปฏิบัติ
๑. การจัดเตรียมสถานที่ปลอดภัย	<ul style="list-style-type: none"> <li>- จัดเตรียมพื้นที่ที่เหมาะสมกับจำนวนผู้อพยพ และสัตว์เลี้ยง</li> <li>- จัดเตรียมและดูแลความสะอาดของห้องน้ำ อาหาร น้ำดื่มและสิ่งแวดลอมให้ถูกสุขลักษณะ</li> <li>- จัดเตรียมระบบสาธารณูปโภคพื้นฐาน</li> <li>- จัดระเบียบพื้นที่อพยพ โดยแบ่งพื้นที่ให้เป็นสัดส่วนเป็นกลุ่มครอบครัวหรือกลุ่มชุมชน</li> <li>- จัดทำแบบฟอร์มลงทะเบียนผู้อพยพ เพื่อเป็นการตรวจสอบจำนวนผู้อพยพ</li> <li>- จัดหาสถานที่ปลอดภัยแห่งอื่นไว้รองรับในกรณีพื้นที่ไม่เพียงพอ</li> </ul>
๒. การรักษาความปลอดภัย	จัดระเบียบเวรยามทั้งในสถานที่อพยพ และบ้านเรือนของผู้อพยพ

๓. การดำเนินการอพยพขณะเกิดภัย

หลักการปฏิบัติและแนวทางการปฏิบัติการองค์การบริหารส่วนตำบลเมืองมาย ในการดำเนินการอพยพขณะเกิดภัย

หลักการปฏิบัติ	แนวทางปฏิบัติ
๑. เรียกประชุมกองอำนาจการป้องกันและเรียกประชุมกองอำนาจการป้องกันและบรรเทาสาธารณภัยบรรเทาสาธารณภัยหมู่บ้าน/ชุมชนเมื่อได้รับองค์การบริหารส่วนตำบลเมืองมาย ข้อมูลแจ้งเตือนจากอำเภอ /หมู่บ้าน / ข้อมูลเครื่องวัดปริมาณน้ำฝน /มิสเตอร์เตือนภัย	เรียกประชุมสำนักปลัด งานป้องกันและบรรเทาสาธารณภัย องค์การบริหารส่วนตำบลเมืองมาย
๒. เตรียมความพร้อม / เตรียมพร้อมระบบเตือนภัยทั้งหมด (สัญญาณเตือนภัย วิทยุสื่อสาร โทรศัพท์มือถือ หรือระบบเตือนภัยที่มีอยู่ในท้องถิ่น)	เตรียมและตรวจสอบอุปกรณ์
๓. ติดตามสถานการณ์จากทางราชการ	สื่อมวลชนและอาสาสมัครเตือนภัยสั่งการในระหว่างการประชุมงานป้องกันและบรรเทาสาธารณภัย องค์การบริหารส่วนตำบลเมืองมาย

หลักการปฏิบัติและแนวทางการปฏิบัติการองค์การบริหารส่วนตำบลเมืองมาย ในการดำเนินการ  
อพยพขณะเกิดภัย (ต่อ)

หลักการปฏิบัติ	แนวทางปฏิบัติ
๔. ตรวจสอบข้อมูลที่เป็นในพื้นที่ที่	- บัญชีรายชื่อผู้อพยพ ประสภภัย - บัญชีจำนวนและชนิดของสัตว์เลี้ยงที่จะอพยพ - ยานพาหนะ - อาหารที่สำรองไว้ สำหรับคนและสัตว์เลี้ยง
๕. ตรวจสอบระบบเครือข่ายการเตือนภัย	ตรวจสอบสัญญาณวิทยุสื่อสาร
๖. จัดเตรียมสถานที่ปลอดภัยรองรับผู้อพยพ และสัตว์เลี้ยง	ประสานกับผู้ดูแลสถานที่

เมื่อสถานการณ์เลวร้ายและจำเป็นต้องอพยพ

หลักการปฏิบัติ	แนวทางปฏิบัติ
๑. ออกประกาศเตือนภัยเพื่ออพยพ	ฝ่ายเผ่าระวังและแจ้งเตือนภัยและฝ่ายสื่อสารของ คณะกรรมการป้องกันและบรรเทาสาธารณภัยหมู่บ้าน / ชุมชน ออกประกาศเตือนภัยเพื่ออพยพให้สัญญาณ เตือนภัยและประกาศอพยพ เช่นเสียงตามสาย วิทยุหอ กระจายข่าวโทรโข่ง นกหวีด หรือสัญญาณเสียง / สัญลักษณ์ต่าง ๆ ที่กำหนดให้เป็นสัญญาณเตือน ภัยประจำชุมชน / หมู่บ้าน
๒. ส่งฝ่ายอพยพไปยังจุดนัดหมาย/จุดรวมพล เพื่อรับผู้อพยพหรือตามบ้านที่มีผู้ป่วย คนชรา เด็ก และสัตว์เลี้ยง	สั่งการในระหว่างการประชุมกองอำนาจการป้องกัน และบรรเทาสาธารณภัย
๓. การดูแลความปลอดภัยบ้านเรือนผู้อพยพ	จัดเวรออกตรวจตราความเรียบร้อยในพื้นที่ประสภภัย

๔. การดำเนินการอพยพเมื่อภัยสิ้นสุด

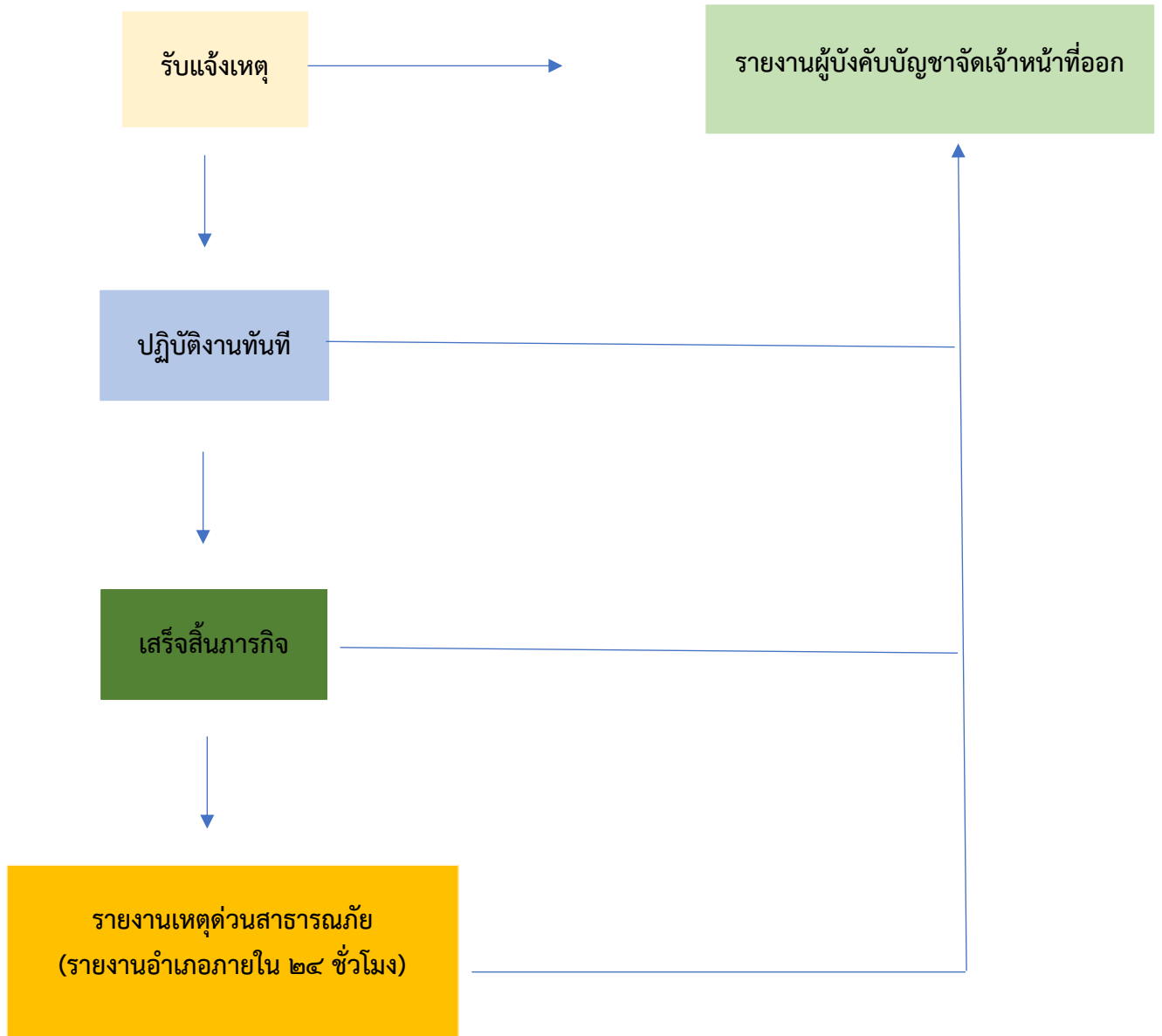
หลักการปฏิบัติและแนวทางการปฏิบัติการองค์การบริหารส่วนตำบลเมืองมาย ในการดำเนินการอพยพเมื่อภัยสิ้นสุด

หลักการปฏิบัติ	แนวทางปฏิบัติ
๑. ตรวจสอบพื้นที่ประสบภัย	สำรวจความเสียหายของพื้นที่ประสบภัย รวมทั้งบ้านเรือนของผู้เสียหาย
๒. ตรวจสอบสภาพถนนที่ใช้เป็นเส้นทางอพยพ	ตรวจสอบสภาพถนนและยานพาหนะ
๓. แจ้งแนวทางการอพยพกลับให้ประชาชนได้รับทราบ	ประชุมผู้เกี่ยวข้อง
๔. ตรวจสอบความพร้อมของประชาชนในการอพยพกลับ	จัดการประชุมที่สถานที่ที่ผู้อพยพพักอาศัย
๕. ดำเนินการอพยพประชาชนกลับบ้านเรือน	ชี้แจงในที่ประชุมและดำเนินการอพยพประชาชนกลับ

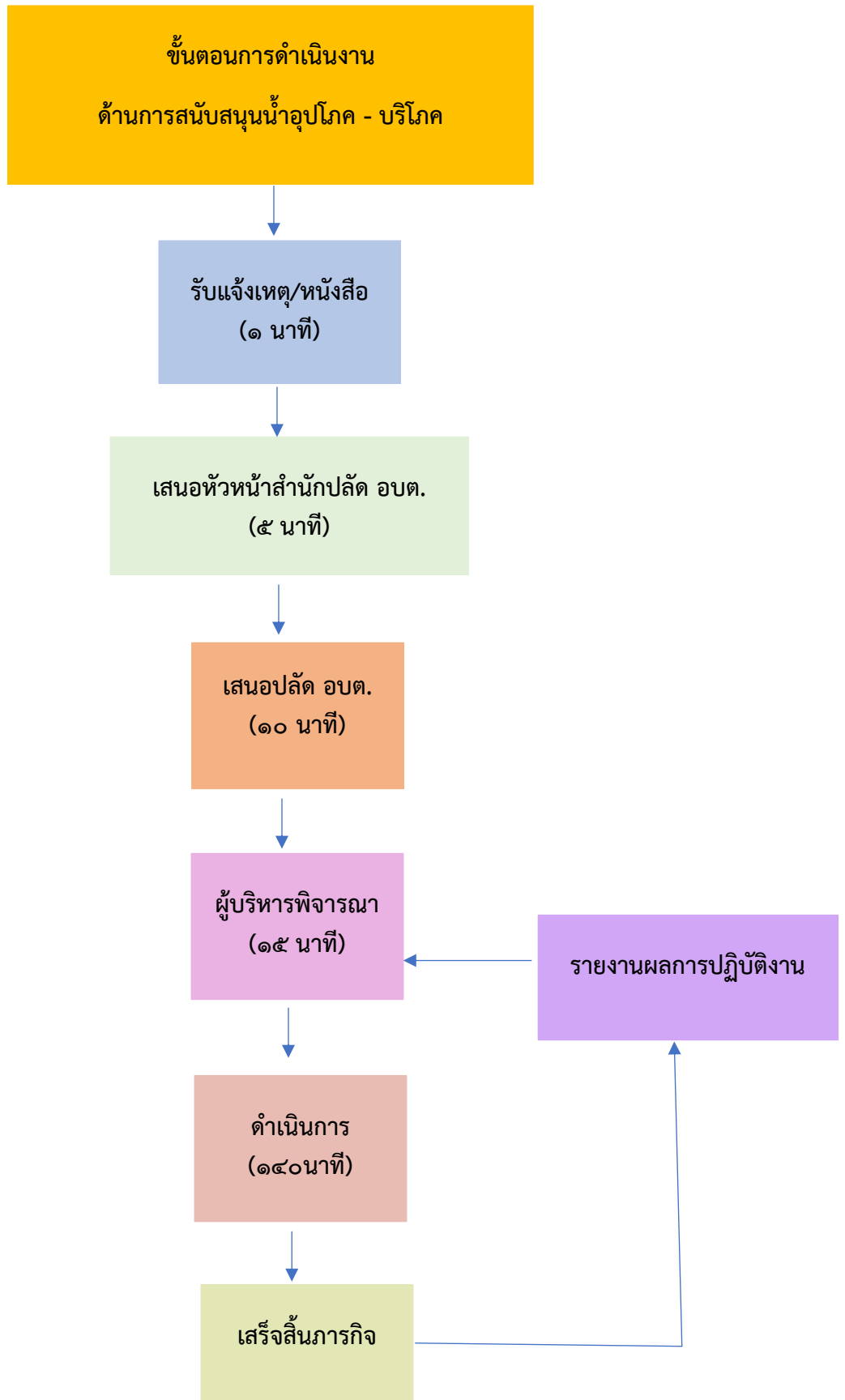


ขั้นตอนการดำเนินงานด้านการช่วยเหลือเหตุสาธารณภัยกรณี ฉุกเฉินองค์การบริหารส่วนตำบลเมืองมาย

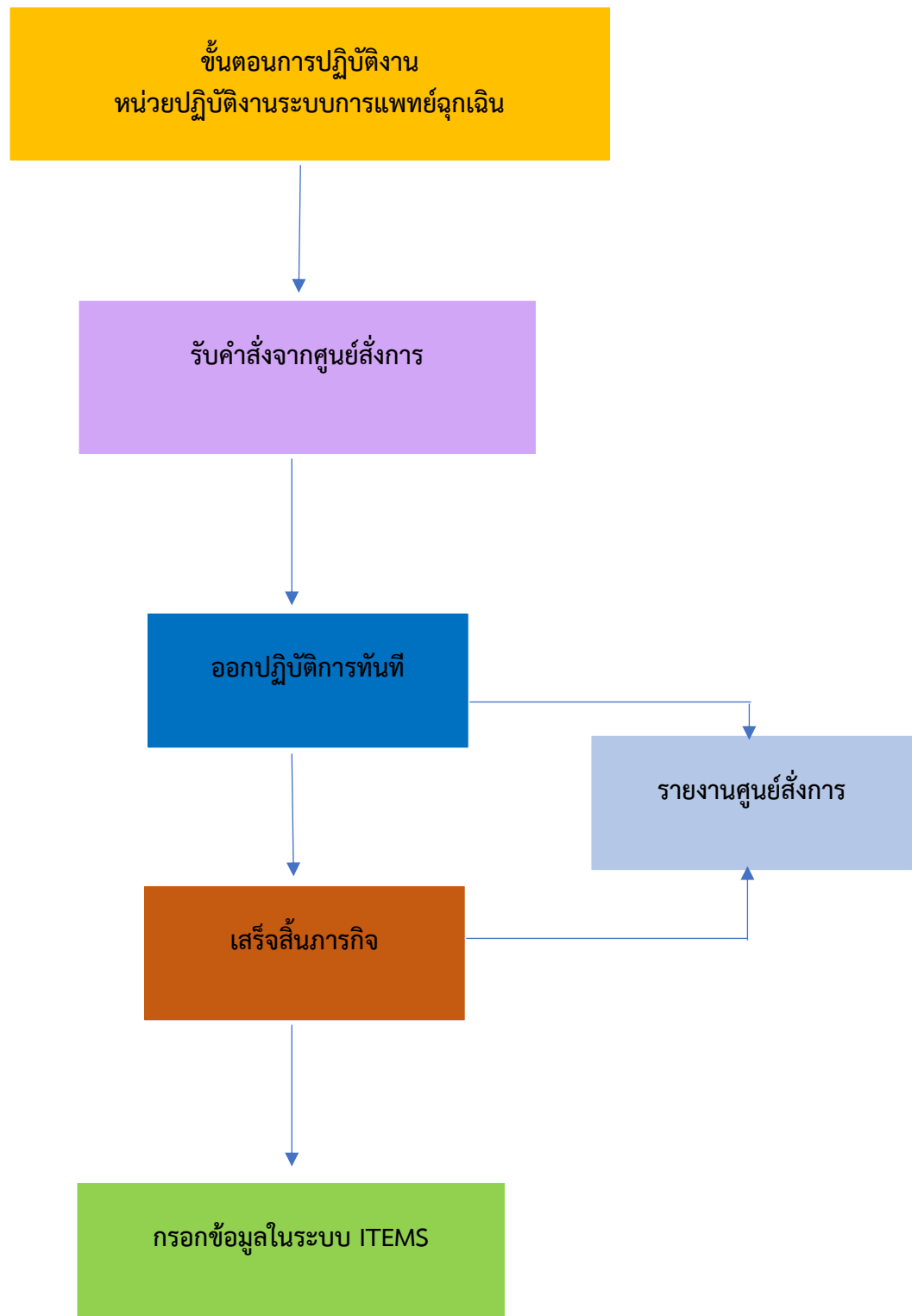
ขั้นตอนการดำเนินงานด้านการช่วยเหลือเหตุสาธารณภัยกรณีฉุกเฉิน  
องค์การบริหารส่วนตำบลเมืองมาย



ขั้นตอนการดำเนินงาน ด้านการสนับสนุน  
น้ำอุปโภค-บริโภค



ขั้นตอนการปฏิบัติงาน หน่วยปฏิบัติงานระบบการแพทย์ฉุกเฉิน



รวม ๔ ขั้นตอน ปฏิบัติงานทันทีที่ได้รับคำสั่งจากศูนย์สั่งการ

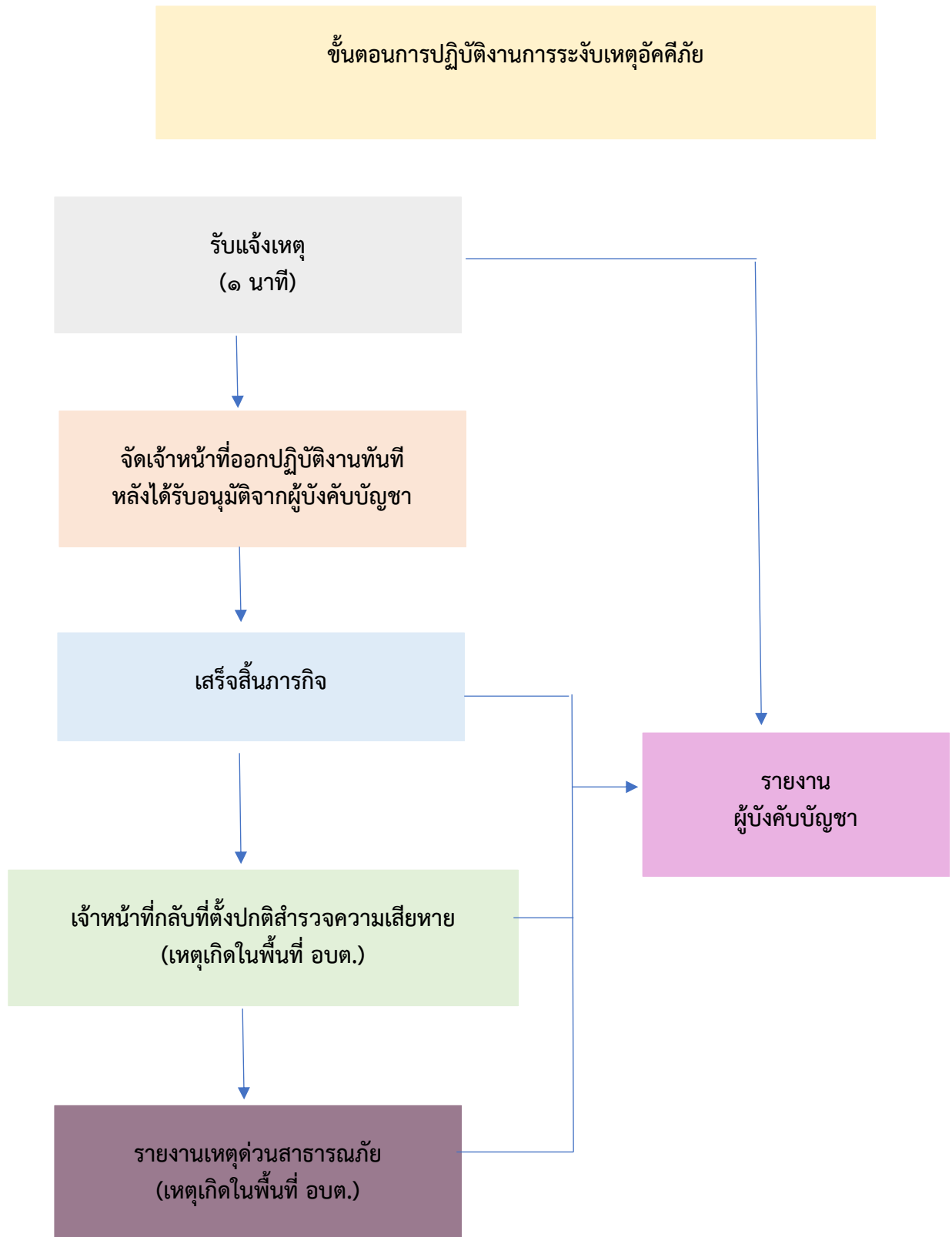
ขั้นตอนการปฏิบัติงาน การช่วยเหลือเยียวยาผู้ประสบภัยพิบัติกรณีฉุกเฉิน

ขั้นตอนการปฏิบัติงาน  
การช่วยเหลือเยียวยาผู้ประสบภัยพิบัติกรณีฉุกเฉิน



รวม ๑๒ ขั้นตอน ระยะเวลาดำเนินการ ๙๐ วันนับตั้งแต่วันที่เกิดสาธารณภัย

## ขั้นตอนการปฏิบัติงาน การระงับเหตุอัคคีภัย



รวม ๓ ขั้นตอนกรณีเกิดเหตุนอกพื้นที่ ๕ ขั้นตอน กรณีเกิดเหตุในพื้นที่รับผิดชอบ

ภาคผนวก

## แบบขอน้ำอุปโภค-บริโภค

ที่ทำการองค์การบริหารส่วนตำบลเมืองมาย  
ตำบลวังทอง อำเภอวังเหนือ จังหวัดลำปาง

วันที่.....เดือน.....พ.ศ. ....

เรื่อง ขอรับการสนับสนุนน้ำ เพื่อ.....

เรียน นายองค์การบริหารส่วนตำบลเมืองมาย

ด้วยข้าพเจ้า นาย/นาง/นางสาว.....อยู่บ้านเลขที่.....

หมู่ที่.....บ้าน.....ตำบลเมืองมาย อำเภอแจ้ห่ม จังหวัดลำปาง

ขอรับการสนับสนุนน้ำเพื่อใช้ในการอุปโภค-บริโภค จำนวน.....เที่ยว (๕,๐๐๐ ลิตร/เที่ยว)

เนื่องจาก.....

.....

จึงเรียนมาเพื่อโปรดทราบและพิจารณาให้ความอนุเคราะห์

ขอแสดงความนับถือ

(ลงชื่อ).....

(.....)

ผู้ขอรับการสนับสนุนน้ำฯ

-ผู้ให้การรับรองของหมู่บ้าน

(ลงชื่อ).....

(.....)

ตำแหน่ง.....

แบบลงทะเบียนขอรับความช่วยเหลือของประชาชน

(กรณีร้องขอด้วยตนเอง)

ชื่อ องค์การบริหารส่วนตำบลเมืองมาย อำเภอแจ้ห่ม จังหวัดลำปาง

วันที่.....เดือน.....พ.ศ. ....

ข้าพเจ้า (นาย/นาง/นางสาว).....นามสกุล.....อายุ.....ปี

อยู่บ้านเลขที่.....หมู่ที่.....ซอย.....ถนน.....ตำบลเมืองมาย อำเภอแจ้ห่ม

จังหวัดลำปาง โทรศัพท์.....

หมายเลขประจำตัวประชาชน .....

บุคคลที่สามารถติดต่อได้ ชื่อ (นาย/นาง/นางสาว).....สกุล.....

เบอร์ติดต่อ.....มีความประสงค์ขอให้ องค์การบริหารส่วนตำบลเมืองมาย ดำเนินการ

ช่วยเหลือดังนี้

๑. ประเภทการช่วยเหลือ

๑.๑ ด้านสาธารณภัย (ระบุปัญหา/ความเดือดร้อนที่เกิดขึ้น)

๑.๒ ด้านการส่งเสริมและพัฒนาคุณภาพชีวิต (ระบุปัญหา/ความเดือดร้อนที่เกิดขึ้น)

.....  
.....  
.....  
.....  
.....

๑.๓ ด้านการป้องกันและควบคุมโรคติดต่อ (ระบุปัญหา/ความเดือดร้อนที่เกิดขึ้น)

๑.๔ ด้านอื่น ๑ (ระบุปัญหา/ความเดือดร้อนที่เกิดขึ้น)

๒. ข้าพเจ้าจึงขอความช่วยเหลือ (ระบุความต้องการ/สิ่งที่ขอความช่วยเหลือ)

.....  
.....  
.....  
.....

๓. ข้าพเจ้าได้แนบเอกสารหลักฐานที่เกี่ยวข้องมาแล้ว จำนวน.....ชุด

ข้าพเจ้าขอรับรองว่าข้อความดังกล่าวข้างต้นเป็นจริงทุกประการ

(ลงชื่อ).....ผู้ยื่นคำขอ

(.....)

(ลงชื่อ).....เจ้าหน้าที่ผู้รับคำขอ

(.....)